

# 恭王府水法楼营建始末试论

## A Preliminary Study on the Construction of the Shuifa Building in Prince Kung's Palace

高珊 闫月欣

GAO Shan, YAN Yuexin

**摘要:** 恭王府水法楼遗址作为目前国内罕见的室内园林景观遗迹, 有着重要的历史价值与独特的艺术特征, 一定程度上反映了主持其设计、营建者的思想追求及审美趣味, 在清代王府建筑与清代园林中弥足珍贵。本文通过已有研究及近年公开的档案资料对水法楼的营建年代、营建思想、艺术特征等进行探究, 与同类建筑进行多角度对比, 并提出保护与复原措施, 拟为后续水法楼的相关研究与利用提供依据, 同时也为同类型建筑遗产的研究与保护方案的制定提供参考。

**关键词:** 水法楼; 室内园林; 历史沿革; 保护与复原; 清中晚期

**Abstract:** The Shuifa Building within Prince Kung's Palace stands as a rare indoor garden landscape relic in China, possessing immense historical significance and distinctive artistic traits. To a considerable degree, it reflects the ideological aspirations of its designers and constructors to encapsulate the socio-economic landscape and prevailing aesthetic sensibilities of the mid to late Qing dynasty. Within the realm of Qing dynasty imperial residences and garden, it holds unparalleled value. This paper undertakes a preliminary exploration of the Shuifa Building's construction era, design philosophy, artistic characteristics, and other facets, drawing upon existing research and accessible archival materials to date. Through multifaceted comparisons with similar structures, it propose subsequent preservation and restoration strategies. It aims to furnish a foundation for future research and utilization endeavors pertaining to the Shuifa Building, providing a reference point for the formulation of research and conservation plans targeted at heritage sites of comparable architectural merits.

**Keywords:** Shuifa Building; indoor garden landscape; historical evolution; protection and restoration; mid- and late Qing

【文章编号】2096-9368 (2025) 02-0081-11

【中图分类号】TU-09

【文献标识码】A

【录用日期】2024-11-18

【作者简介】

高珊, 文化和旅游部恭王府博物馆馆员, 硕士, 主要从事王府建筑及园林保护研究。

闫月欣, 文化和旅游部恭王府博物馆馆员, 硕士, 主要从事王府历史文化研究。

## 0 引言

清代宫廷中使用的“水法”既可指代利用引水机械营造的小型室内可移动景观构筑,又可指代规模较大、不可整体移动的瀑布喷泉类景观<sup>①</sup>。而以“水法楼”“水法殿”为名称的建筑偶有记载,如长春园西洋楼景区中起喷泉衬托作用的谐奇趣、海晏堂主体建筑<sup>②</sup>,方外观“外水法殿三间楼”<sup>③</sup>与其他圆明园中于建筑内设有水车等引水设施的水法殿等<sup>④</sup>。恭王府后罩楼最西端上下两层各五间的建筑空间亦被命名为“水法楼”,其营建布局是园林造景、建筑技术、绘画艺术等结合的重要实例。

## 1 现有资料及研究回顾

### 1.1 现有资料

恭王府水法楼现有史料有限,主要包括3部分,分别为国家图书馆(后称国图)藏样式雷图纸及文字略节;1937年中国营造学社(后称营造学社)前往恭王府测绘时所绘图纸及影像资料;以及20世纪30年代陈鸿舜和G.N.凯茨(George N. Kates)实地考察恭王府后发表的《北京的恭王府及其花园》中的详细描述及影像资料。

国图藏体现水法楼信息的样式雷图包括勘察、设计图

两部分,勘察图1张(图1,国图编号282-0001)、设计图5张(图2~图6,国图编号283-0009、283-0003、283-0010、284-0023、282-0016)。以上图纸应均为道光三十年(1850)至咸丰元年(1851)间为恭亲王奕訢分府勘察、设计时所绘,基本明确了相应时期水法楼的位置、室内建筑园林设计情况、装修方式等。其中,勘察图282-0001为庆僖亲王府邸西路勘察图糙底,全图包含府邸西路全部建筑情况,水法楼位置仅粗略标记其前檐装修形式(图1),内部信息未体现;设计图283-0009(图2)为仅针对水法楼的节点草图,绘出水法楼上、下两层各5间的室内布局、基本要素及东山墙位置装修立面形式,但文字及尺寸标注与线条绘制相对随意;设计图283-0003(图3)、283-0010(图4)可能为设计图定稿或呈稿,线条绘制规整、文字及尺寸标注清晰,并对山石、水体进行着色,更加便于识别研究,绘制内容基本能够与283-0009(图2)相对应,三者对照亦可对信息进行相互补充,上述三设计图(图2~图4)为水法楼相关样式雷图中包含信息最多、研究价值最高的图纸;设计图284-0023应为恭亲王府邸地盘的整体设计图呈稿,水法楼作为该图的局部予以体现(图5),绘制内容为水法楼下层室内的布局情况,由图可见其布局基本与图4所绘相同,但图5中东次间鱼池比例较图4中小,且更多室内装修细节受图纸精度限制未体现;

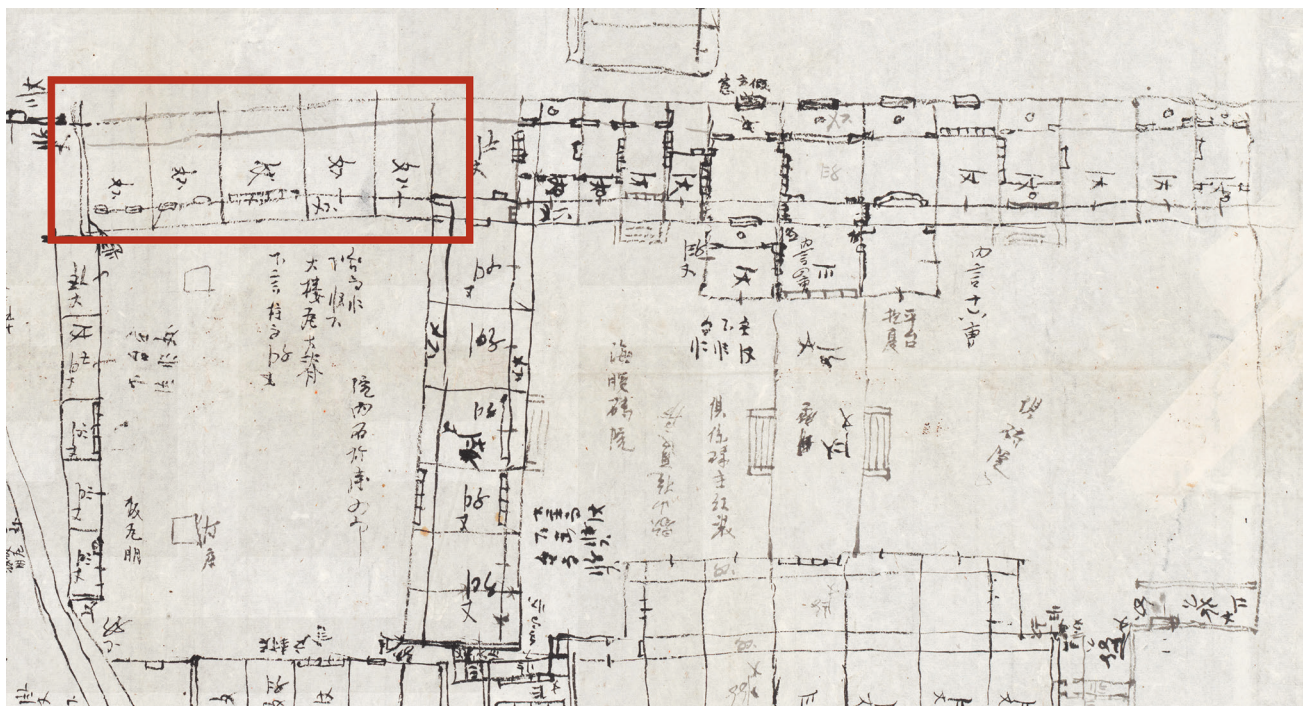


图1 西所·澹如斋地盘糙底中水法楼部分,上北  
(国家图书馆藏,282-0001)

① 参见乾隆三十五年(1770)九月初一日《内务府全宗档案》,05-0280-084号,中国第一历史档案馆藏;嘉庆九年(1804)正月十二日《内务府全宗档案》,05-08-030-000087-0016号,中国第一历史档案馆藏;嘉庆九年(1804)八月二十三日《内务府全宗档案》,05-08-006-000127-0046号,中国第一历史档案馆藏;嘉庆十四年(1809)七月初二日《内务府全宗档案》,05-08-006-000210-0028号,中国第一历史档案馆藏。

② 乾隆二十一年(1756)至二十四年(1759)建成的方外观景区建设之初,档案记载“新建水法殿三间楼”,但楼前未建造大型喷泉景观。乾隆三十年(1765)档案记载其楼下东次间室内北边设有“龙凤水法”。

③ 参见乾隆二十五年(1760)四月《内务府全宗档案》,05-13-002-001800-0041号,中国第一历史档案馆藏。

④ “西所”为图纸中原标注,“西所澹如斋地盘糙底”为国家图书馆原图纸名称,文中涉及引用图纸的图名处采用“西所”一词,正文中其他表述以现代常用的“西路”代替“西所”。

⑤ 图中红框为作者添绘。

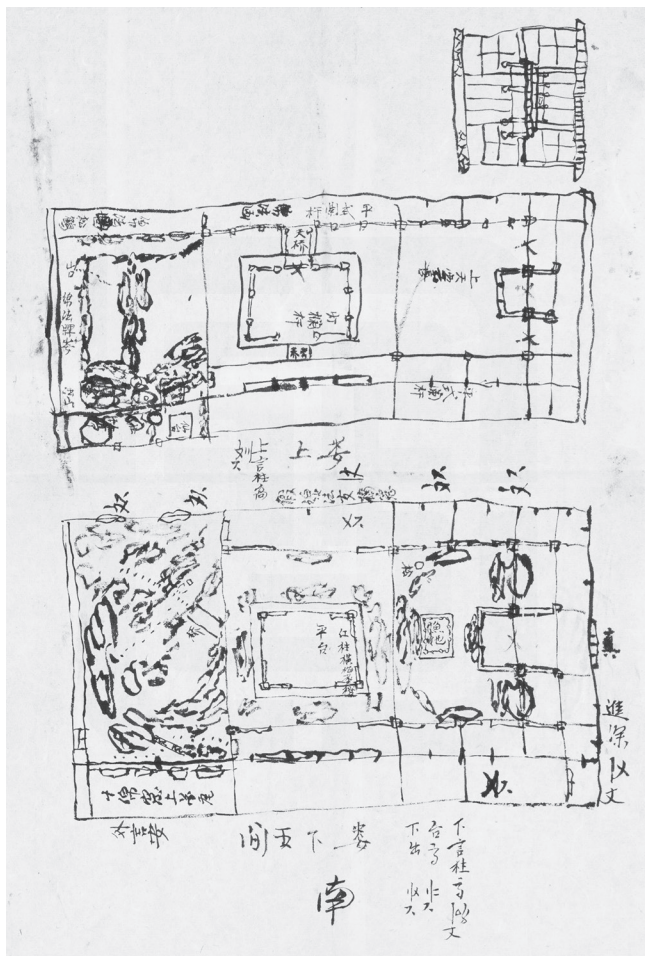


图2 水法楼上楼地下盘糙底  
(国家图书馆藏, 283-0009)

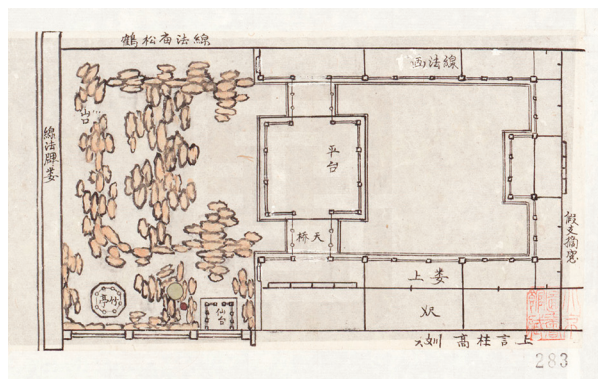


图3 水法楼上装修地盘样, 上北  
(国家图书馆藏, 283-0003)

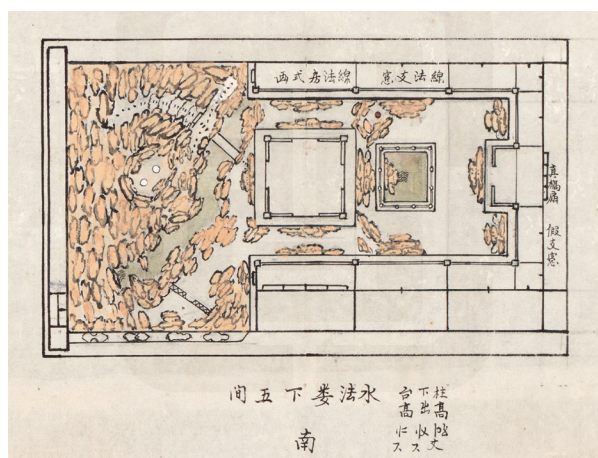


图4 水法楼下五间地盘样  
(国家图书馆藏, 283-0010)

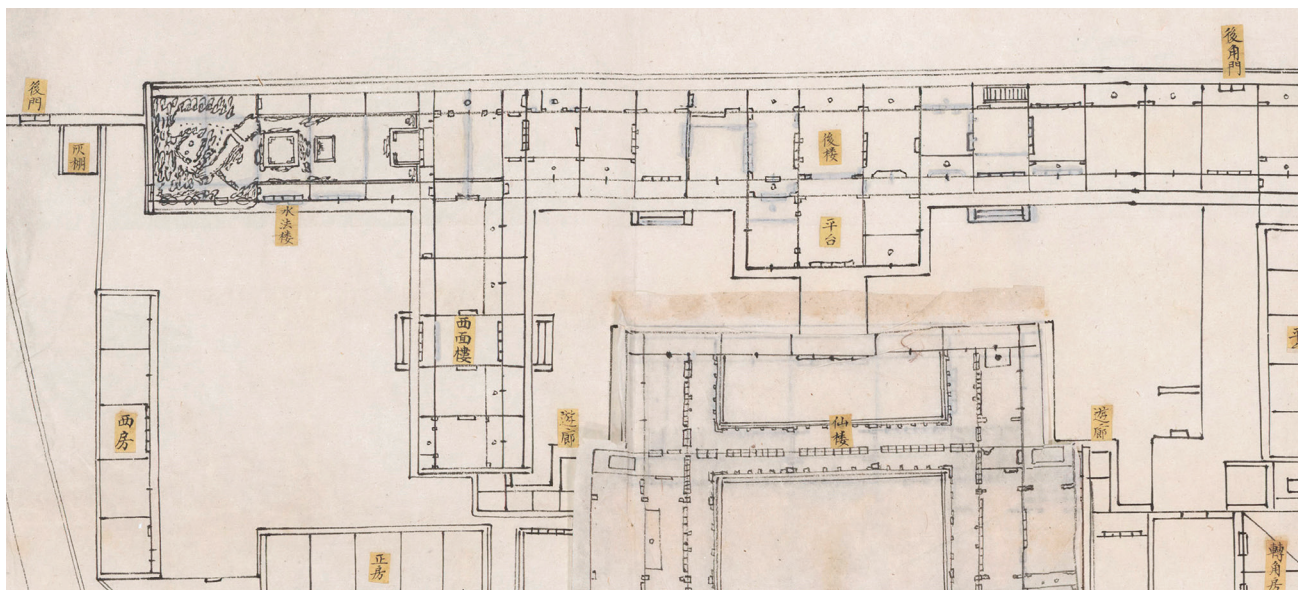


图5 恭亲王府邸地盘样局部, 上北  
(国家图书馆藏, 284-0023)

设计图 282-0016 为仅针对后罩楼上下两层的阶段性设计改准图, 下层水法楼部分绘出其前后檐装修大致情况及内部亭台、鱼池位置, 上层简要表现前檐装修情况, 总体来看绘制较为粗略且内部布局基本没有体现(图6)。

营造学社测绘图纸通过现代测绘方式详实反映出 1937 年恭王府水法楼上下两层室内营造布局及建筑、园林要素, 与样式雷图档相比其反映的各类数据、要素位置应更接近实际情况。两类图纸均具有极其重要的参考价值。

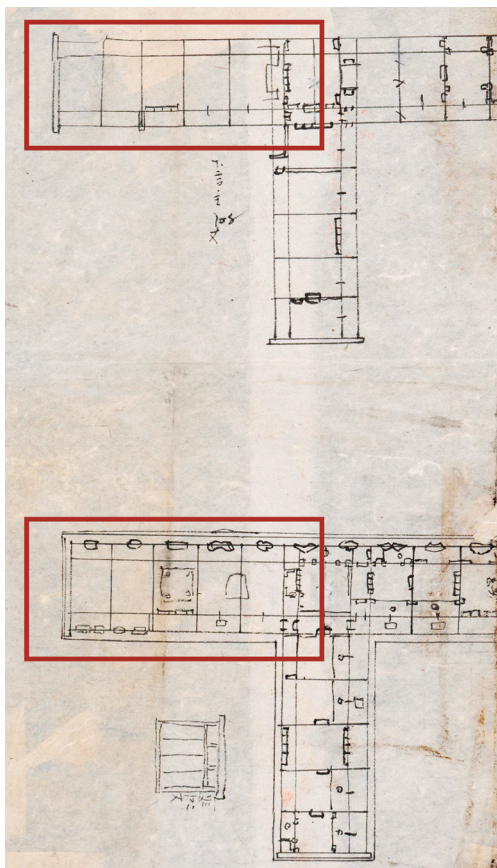


图6 恭亲王改准殿宇装修地盘样局部，上北<sup>①</sup>（国家图书馆藏，282-0016）



图7 水法楼遗迹清理情况（恭王府博物馆藏）

## 1.2 建筑基本沿革及研究回顾

结合样式雷图、营造学社测稿及陈鸿舜、凯茨的文字叙述可推测至少在道光三十年（1850）至1937年营造学社测绘的这段时间内，水法楼的格局没有发生太大变化。20世纪30年代末辅仁大学买下恭王府后，为教学需要将府邸后罩楼改造成女生宿舍。20世纪50年代起，后罩楼又作为中国艺术研究院办公室使用至2006年，而后水法楼的具体拆除时间、原因等仍待考证。现在的水法楼地面遗迹为2006—2008年府邸大修时发现，遗迹可见鱼池结构、中部平台部分基础、石质水沟局部以及大量假山石（图7），并出土了部分建筑构件，其位置和格局与营造学社实测图基本相符。

2009年故宫博物院正高级工程师陈彤根据样式雷图、营造学社测稿和大修现场实际遗存情况，对水法楼的原貌及设计手法进行了推测，认为水法楼应该是一处改造工程，其难度、工程量、耗资巨大，最有可能是和珅于1789年前后进行改造的。陈彤尝试绘制了水法楼的三维效果图，并首次以科学依据复原了水法楼内景观<sup>[2]</sup>。由于当时尚未见到单士元先生所藏水法楼照片（见下文）及国图其他样式雷相关图档，故部分复原与实物存在一定出入。恭王府博

物馆张壮<sup>[3]176-177</sup>、孙其刚、张军<sup>[4]101</sup>等学者也各自在研究中对水法楼进行过简要介绍。因缺乏史料，对恭王府水法楼的研究目前仍存在大量空白，尤其是其修建历程、景观细节、建造技法等问题亟待深入研究解决。

## 2 始建年代考

现存水法楼的最早记录见于道光三十年（1850）的庆僖亲王府第<sup>②</sup>勘察图纸。该批图纸共有5张，4张糙底（国图编号282-0001、282-0002、282-0008、283-0024）、1张地盘样成稿（国图编号282-0005），<sup>③</sup>其中绘出水法楼部分细节的图纸为282-0001（图1），其余几张未进行针对性记录。从282-0001中后罩楼最西端5间看，4扇什锦窗、隔扇门、槛窗虽绘于前檐金步，与恭王府设计图及营造学社测稿不同，但布局形式与遗址现状大体相似，且图纸右下角明确标注“内水法楼五间”（图8），证实至迟在辅国将军奕劻居住庆僖亲王永璘王府期间水法楼就已经存在。同时，从其余恭王府设计图纸中水法楼内部设计的复杂程度及外檐装修位置判断，后期营建很可能延续了庆王府时期的基本格局和设计元素，而非整体重新设计。

往前推算，从嘉庆四年（1799）庆郡王永璘获赐和珅宅到道光三十年（1850）王府被赐予恭亲王奕訢，该府作为庆王府前后共历经51年、5任府主。《大清仁宗睿皇帝实录5》记载，嘉庆二十五年（1820），第二任府主人庆亲王永璘之子庆郡王绵懋上奏称“府中有毗卢帽门口四座，太平缸五十四件，铜路灯三十六对，皆非臣下应用之物，现

① 图中红框为作者添绘。

② “府第”一词见于样式雷图（282-0008、283-0024）原标注，正文及注释中凡描述原图纸处采用“府第”一词，其他采用现代常用的“府”“府邸”两词，其中“府”指王府的整体范围，包括府邸及花园区域，“府邸”仅指王府中的府邸区域，不包括花园。

③ 由图中勘察时间标注可知，282-0008、283-0024为同次勘察绘制，分别为庆僖亲王府府邸东路及花园遗存、中路图纸；图282-0001绘制时间应与前两者接近，因图纸中可见“澹如斋”标注，澹如斋于咸丰二年（1852）恭亲王分府后，更名为“葆光室”，所以此图应与庆僖亲王府勘察图纸的绘制时间接近，即道光三十年四月（1850年5月），绘制内容为庆僖亲王府府邸西路图纸；图282-0002、282-0005为同一版图纸的糙底与成稿，且282-0005中可见“奕劻同居府第”标注字样，可见亦应为同次勘察所绘，内容为庆僖亲王府全图。

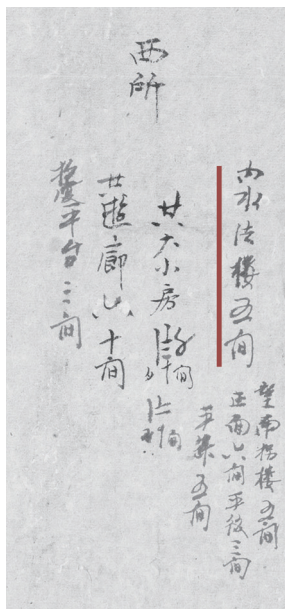


图8 西所澹如斋地盘糙底文字标注  
(国家图书馆藏, 282-0001)

在分别改造呈缴……”<sup>①</sup>，可见绵懋应为行事谨慎、严守规制之人<sup>[4]130-132</sup>，主持设计建造水法楼这一奢华的室内园林景观可能性较小。而第三任庆郡王承袭爵位后不久因事被革，后两任府主在此居住期间仅授镇国将军、辅国将军爵位，以其俸禄和能力，更无财力物力修建水法楼。庆禧亲王府第踏勘图纸中花园部分凋敝的状况也能够侧面证实这一推测。那么主持建设水法楼之人是和珅还是永璘呢？首先需确定和珅时期水法楼所在的后罩楼是否整体建成。

乾隆朝《钦定大清会典则例》亲王、郡王府制中均提及“后楼”规制，因此无论和珅以亲王还是郡王府规制修建公主府，都必定会建后楼，即后罩楼。

《嘉乐堂诗集》<sup>②</sup>收录的和珅《悼亡六首》第二首写道：“……凄凉寿椿楼，证得涅槃果。”<sup>[5]33</sup>其中“凄凉寿椿楼”句下注“亡妻所居楼名”，第三首写道“……记得去春日，携手凭阑干。玉蕊花正好，海棠秀可餐。……”<sup>[5]33</sup>和珅妻子冯氏与其共同在这座宅邸中生活了近20年，并于抄家前一年在这座建筑中去世，而在府邸建筑群中被称作“楼”的只有后罩楼这么一座，且后罩楼二层也是最适合春日依靠阑干观赏海棠之处。两首诗都侧面证明和珅宅中后罩楼的存在。

在嘉庆八年（1803）一则内务府全宗档案记载庆郡王府楼后空地树木等奉旨赏给了庆郡王<sup>③</sup>，和珅宅“前所”于嘉庆四年（1799）赐予庆郡王永璘<sup>[4]51</sup>，此条档案所述庆郡王府应为原和珅宅，而此间四年未见庆郡王府新建或增建后楼的记录，由此推测庆郡王府时期的后楼应与和珅时期规模相近，可能保持原样并未进行较大改动。

结合样式雷图，水法楼南侧院落落在庆王府时期曾设石质灯座4个（图9）。上文提及绵懋曾上交和珅私置铜路灯36对，若非灯座体量较大或材质上乘、雕饰精美，似乎没有必要在多张图纸中绘制标明，那么踏勘时尚存的石灯座，极有可能是铜路灯上交后的遗留之物，庆王府的居住者们并未将灯座移走。

综上，和珅时期水法楼所在院落应已形成。在此基础

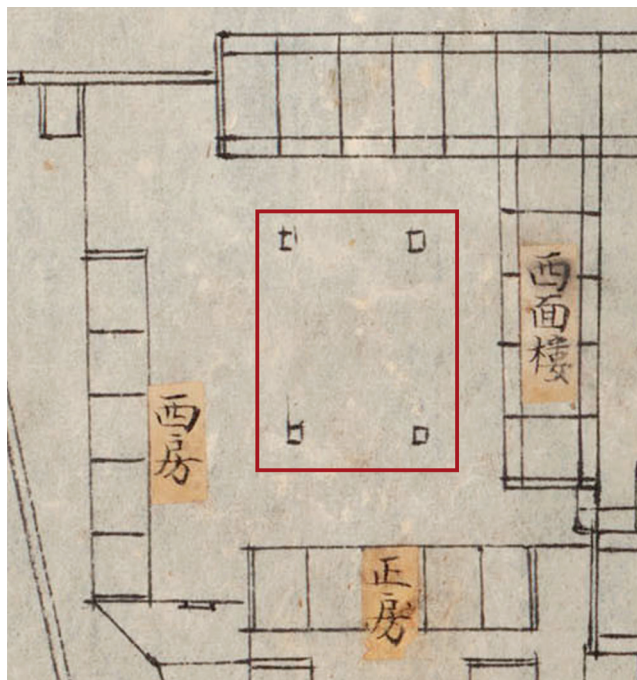
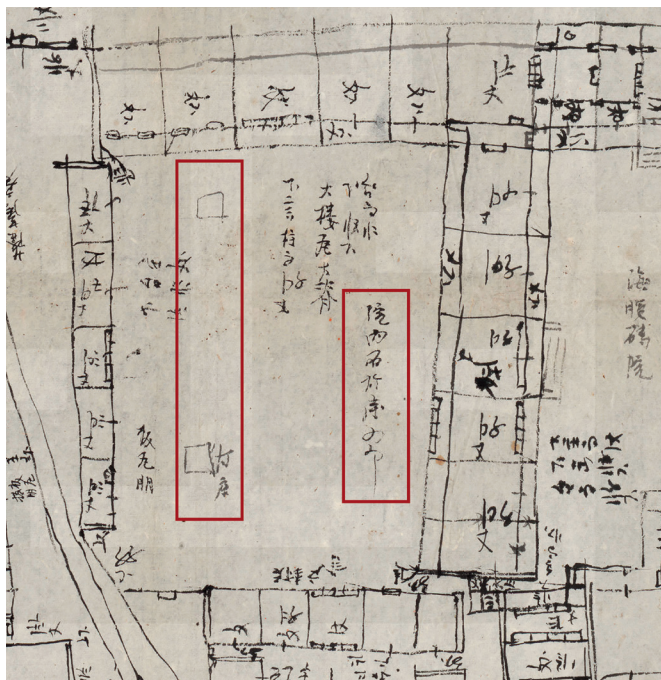


图9 国图编号 282-0001、282-0005 中院內石灯座标注  
(国家图书馆藏, 282-0001、282-0005) ④

① 参见嘉庆二十五年（1820）五月上《大清仁宗睿皇帝实录五》，卷三七〇，第18页。中国第一历史档案馆与中华书局合作影印版，1985—1987年出版，数据来源为中国第一历史档案馆馆藏实录及国家图书馆、北京大学藏本。

② 《嘉乐堂诗集》为和珅之侄、和琳之子丰绅伊绵在丰绅殷德死后，为纪念其父和琳、伯父和珅以及堂弟丰绅殷德等人，将他们生前的诗作经过筛选编就。

③ 参见嘉庆八年（1803）六月二十七日《内务府全宗档案》，05-13-002-000521-0126号，中国第一历史档案馆藏。

④ 图中红框为作者添绘。

上,结合建筑室内设计情况,笔者认为水法楼在和坤宅时期建成的可能性更大,理由如下。

从恭王府时期水法楼内部布局与线法画设计<sup>①</sup>来看,其设计手法与乾隆花园倦勤斋十分近似,其中倦勤斋通景线法画完成于乾隆三十九年(1774)至乾隆四十四年(1779)间。乾隆年间是清宫通景线法画的创作高峰,绘制工作围绕郎世宁等传教士画家展开,虽有中国学生跟随学习多年参与绘制,但并未真正掌握这种技法。嘉庆以后直至晚清,宫中仍有零星的线法画,多是局部的装点或修补,技法十分生疏,仅为概念化的模仿<sup>②</sup>。因此,水法楼内如此大量的线法画设计很有可能最初形成于乾隆年间,后期延续此设计并进行必要的维护和修缮。

此外,乾隆年间宫廷建筑中室内叠山技法的应用和线法通景画的绘制均为常见的室内装修形式<sup>③</sup>,且在宁寿宫区域多次应用。该区域的建设始于乾隆三十七年(1772),共持续5年,而和坤建造十公主府的时间应是从获赐李侍尧宅的乾隆四十五年(1780)算起,与宁寿宫区域建成时间较为接近,且和坤曾派家里太监前往紫禁城画宁寿宫样,并在公主府营建时进行仿制<sup>④</sup>。由此看来,和坤营建公主府时除仿照宁寿宫中的楠木房屋、仙楼进行营建外,在装修装饰的设计方面可能也会受到宁寿宫区其他建筑内檐装修如养性殿西暖阁及其东西配殿的室内假山、贴落的组合做法以及倦勤斋、玉粹轩等建筑中的线法通景画的影响,进而在公主府中加以改造运用。

和坤作为乾隆的宠臣,曾负责皇家诸多重大工程的实施。根据乾隆朝内务府奏案和奏销档记载,乾隆四十一年(1776)至嘉庆元年(1796),和坤一直担任圆明园总管事务大臣,负责圆明园营建的一切事宜,如审查样式房的建筑设计、传达皇帝旨意、监督施工状况、核销工料等<sup>⑤</sup>,有机会直接接触在圆明园中大量运用的线法通景画、假山叠石、“水法”装置等设计技法。另外,据嘉庆元年(1796)三月初二档案记载:“……理应交如意馆绘画乃奴才福长安、丰绅殷德并未留心交办以致线法不能如是……”<sup>⑥</sup>,可见和坤之子丰绅殷德也曾负责操办线法绘画相关事宜。也就是说父子二人均能够接触到宫廷流行的建筑与绘画,进而在建造自家宅邸加以运用。

那永璘是否有可能修建水法楼呢?庆王永璘一生担任职务极少,所办差事亦不重要<sup>⑦</sup>,其入住和坤宅后的收入来源应主要为郡王俸禄及其田产、铺面收入,相对有限;且永璘“不甚读书,喜音乐”<sup>⑧</sup>“幼年读书资性稍次……材质中平……”<sup>⑨</sup>,而修建水法楼工程较大,需要耗费大量人力财力收集奇石、绘制线法画、建造效仿文人私家园林景观等,永璘主持修建的可能性较小。

由此,笔者推测水法楼初期应为和坤主持修建。和坤首先整体建造了府邸的后罩楼,在此基础上将其西端的5间改建成了水法楼。当时和坤住的起居室位于府邸西路第

四进院,现在被称为“锡晋斋”,也即是和坤仿照宁寿宫所建的“楠木房屋”,水法楼位于这座建筑的北侧,选择此处改建更方便和坤自己出入。同时,选址于后罩楼最西端的独立院落更增加了水法楼的隐秘性。和坤将这里的两层空间局部打通,令工匠运用高超技法营建了包含线法画、“水法”景观等元素在内的室内园林。

### 3 室内布局与要素

#### 3.1 恭王府时期布局与要素

恭亲王奕訢分府前水法楼的室内布局与要素目前尚不明晰,结合现有资料,从其分府移居后至1937年间的水法楼分上下两层,各5间。为了形成上下通透开阔的室内园林空间,设计者移除了二楼原5间房中4间的大部分楼板,保留了周围一圈用作二楼的回廊,上下层由中部的二层方亭和回廊连接<sup>⑩</sup>。从样式雷图(图2~图4)、营造学社测稿(图10,图11)上看,西侧两间以假山水景为主,明间及东侧两间以游廊亭榭的建筑小品为主。西梢间和西次间利用假山叠石、小桥水池构成了自然化景观,此处的木梁

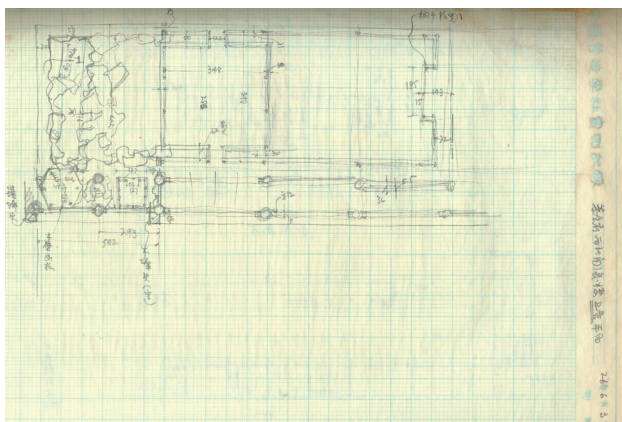


图10 水法楼上层,上北  
(中国营造学社 测绘,清华大学建筑学院中国营造学社纪念馆 藏)

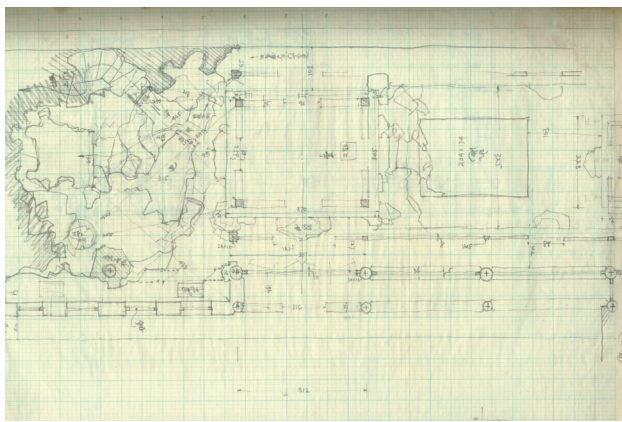


图11 水法楼下层,上北  
(中国营造学社 测绘,清华大学建筑学院中国营造学社纪念馆 藏)

① 上文中图3、图4可见室内上、下层墙体或装修表面设计有大量线法画,配合实体装修装饰形成亦真亦幻的室内园林空间。

② 参见李约翰《乾隆皇帝的西洋景圆明园西洋楼里的线法与透视图》,收录于中国圆明园学会《圆明园学刊》第八期——纪念圆明园建园300周年特刊,2008年。

③ 参见嘉庆朝元年(1796)三月初二第3条,中国第一历史档案馆藏。

柱均被太湖石包覆，成为叠石柱与包石梁，巧妙融入假山景观中。假山贯穿上下两层，山中有洞穴，山口靠近北侧，可拾级而上抵达上层，上层南侧布置八角竹亭和四方仙台，既成为从明间二层平台观赏西侧山石景观的视线焦点，又能够让人身处其中体会山林意趣、观赏线法风景、流泉水池，亦可反观平台回廊等建筑景观。在营造学社的实测图中，竹亭由样式雷图中的八角改为六角，此亭形制是否为恭王府时期修改仍有待进一步研究。二层山顶设有大水缸，隐藏于竹亭、仙台之间，流水从水缸底部小孔依山石滴出，淌过假山流入下层水池，潺潺流水经过水渠汇入方亭东部的鱼池中。此种设缸滴水以追求自然山林中山石流泉之意境的做法与《闲情偶寄》中所述“洞中宜空少许，贮水其中而故作漏隙，使涓滴之声从上而下，旦夕皆然”<sup>[14]217</sup>的做法异曲同工。

东侧三间主要以贯穿二层的方亭、游廊、鱼池、仙楼、隔扇等建筑小品构成了人工化景观。明间主体为方亭，此间二层楼板形成下层方亭的顶盖和其上层的楼板，方亭上层的南北两侧各有一座小桥与其相连通向南北游廊，方亭四角为红柱，下层布置横楣坐凳，外有叠石环绕，上层安灯栏杆，周边游廊安瓶式栏杆。东次间中心下挖鱼池，其北侧点缀松树（图2、图4中标注）。东梢间最东端做成一个“凸”字形的小平台，与水法楼东侧其他房间以真隔扇相接，上层在隔扇门的对应处设计了挑出式仙台，下设四个带两层花板的垂柱，下层“凸”字形小平台与之呼应，构造精妙（图12）。

另外值得注意的是水法楼室内四壁和天花板都绘有通景线法画，与假山流水、亭台游廊等实景交相呼应，形成了虚实结合的园林景观。根据样式雷图标注（图2~图4），天花绘有“上天云善（云善二字存疑待考）”，营造出室外天空白云风景，上层西侧山墙绘有线法牌楼，西次间、西梢间后檐墙绘有“线法庙松鹤”，与假山流水的自然景观相

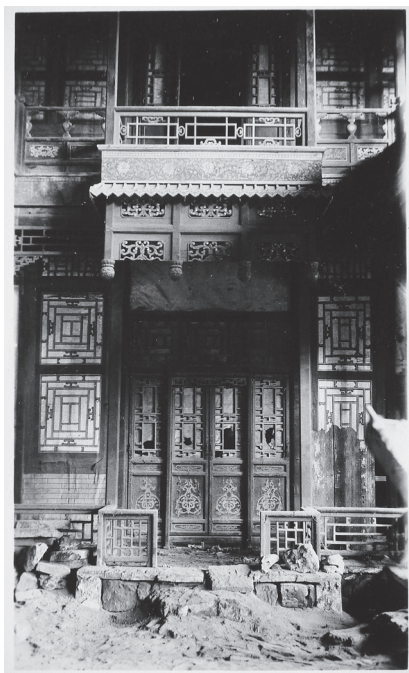


图12 陈鸿舜、凯茨拍摄水法楼东侧墙面装修老照片  
(恭王府博物馆 藏)



图13 单嘉筠捐赠水法楼老照片  
(恭王府博物馆 藏)

得益彰，达到扩大空间的视觉感受。单士元长女单嘉筠捐赠的水法楼老照片（图13）较为清晰地记录了1937年西侧、北侧墙壁线法画的情况。从照片看，西侧墙壁绘画应为线法山水，与其前方叠石假山相呼应，而未见道光末年至咸丰初年样式雷图中所记“线法牌楼”，此处线法画的具体形式、是否有改动情况等仍有待研究；北侧墙壁线法画仅见明间及西侧两间的大致形式，其中方亭二层对应的明间墙壁绘有月洞门，门外似有竹林、平顶建筑，营造了室外庭园的景观，西侧两间对应的绘画则与西墙风格相近，应为线法山洞、松鹤。自二层明间处通过小门进入西侧两间，即可体会从半人工景观空间进入自然景观空间之感。东侧3间后檐墙绘有线法支摘窗、线法房式画，最东端真隔扇两侧为假线法支摘窗，真实的建筑构件与墙壁上手绘的虚假建筑构件相互对应，丰富和扩大了有限的建筑空间。

可以想象当年的王府主人，通过真隔扇进入这片人工山林，首先映入眼帘的是一片长廊围合的深潭、响水的景象。天顶上描绘着蓝天白云，墙壁间充满了透视的“假风景”。穿过中间的方亭，即为小桥流水，嶙峋峭壁，洞窟蹬道的实体近景配以壮阔远山的线法远景的室内自然景观。此外，水法楼一层最西端的两间外窗为4个形态各异的什锦窗，建筑南立面的处理也很独特，吸收“尺幅窗”“无心画”的古典园林元素，进一步完善了室内园林的文化意趣。

### 3.2 “水法”要素与“水法楼”名称讨论

“水法楼”之名或许可为我们进一步了解这座建筑提供线索。

首先，根据建筑布局及立面设计推测，恭王府水法楼的功能与圆明园西洋楼景区中谐奇趣、海晏堂中水法楼作为喷泉背景不同。原因一为该建筑南、北并未见任何喷泉设计图纸或现场遗迹，二为建筑立面未见以其作为背屏来衬托前方景观的设计元素，三为其南立面什锦窗明显为框景手法，而非起衬托作用的墙体立面装修形式。根据其名称及档案中水法楼、水法殿的相关记载判断，建筑内部应设置水法构筑，或建有由引水、蓄水系统营造的喷泉或瀑布景观。结合上文推测，水法楼始建于仍有水法设施兴建的乾隆年间，且室内园林营建不晚于庆王府时期，因此在其初建之时，内部可能

设有“水法”景观，并与室内园林相结合，因而被命名为“水法楼”。

至于现存资料中为何未见此类设施或喷泉、瀑布景观的描绘，可能原因有二，一为至奕訢分府时，原有的水法设施因年久失修而废除，改用由山顶铜缸蓄水、缸底留小孔滴水的方式营造山间溪流之景，建筑名称仍沿用“水法楼”；二为由山顶水缸底部滴水汇聚至西侧水池再经水道留至东侧鱼池这一景观体系即为水法楼之“水法”，而水池和鱼池的汇水入口形成的水流可看作小型的瀑布景观（图4在上述两处对应位置绘有“挂水”<sup>①</sup>标记）。上述猜想仍需通过进一步考古发掘或资料收集予以验证。

## 4 营造手法及艺术特征

### 4.1 营造思想推測

关于现存恭王府花园始建情况已有较多论述，目前学界基本认可的结论为奕訢分府前此处已有花园且范围与现状园址基本吻合，但因庆王府逐渐衰败无力修缮，咸丰初年园内建筑已基本无存，而和珅时期是否已有花园建成、规模如何则无明确证据<sup>[15-16]</sup>。从区位和功能上看，水法楼位于府邸最北端的建筑内部，处于府邸与现存花园相接之处。若公主府（和珅宅）时期府邸北侧因空间等原因限制未建花园或花园面积较小，水法楼的修建即是满足府主人居住于此时休憩娱乐功能所需；若此时期已有大面积花园，则水法楼与庆王府、恭王府时期相同，同时满足了使用者对于大尺度自然园林空间和小尺度私家园林空间的使用需求，并为使用者的日常游赏提供了更为便利的条件。

从内部构造来看，水法楼通过截梁、建亭、堆山、理水等手法在上下各五间的有限室内空间中营造了截然不同的空间感受。其中既有上下连通、疏朗规矩的室内庭院、鱼池空间，又有构造繁复紧凑、以山石模拟真山、洞穴和山间溪流的室内自然空间。如此精心的设计、建造和对皇家建筑营造方式的借鉴，一方面体现了传统文化影响下人们对自然环境的普遍向往，另一方面也体现出了时任公主府营建的主要负责人和珅对极致物质生活的追求及其显赫地位。

截至目前，在和珅、永璘、奕訢等现存诗文中均未发现有关水法楼的记载，同时，其室内回廊、假山蹬道等交通空间宽度十分有限，从文字记录及空间尺度推测，无论对于其建造者还是使用者来说，这座室内园林都有着较强的私密性，可能为府主人或者是重要人物才有资格进入、游赏的隐秘空间。此空间的私密属性也可能是建造者、使用者在等级森严的封建社会仍敢于营建和保留这类模仿皇家建筑元素空间的原因之一。

水法楼营建过程中的局部调整亦可体现出不同使用者的审美、需求或思想。比如其南侧外檐装修的变动：和珅宅至庆王府期间，一层南侧装修应均位于前檐金步（图1）。

恭王府初期设计时曾考虑沿用此位置，从图2可看出，一层装修均位于金步，二层西次间、梢间所绘竹亭、仙台原在金步，后于檐步再次绘制，由此推测恭王府时期以前一二层外檐装修可能均位于金步，而恭王府修缮设计时对西侧两间装修位置进行了重新推敲，并在过程稿中出现过一层5间外檐装修均推至檐步的方案（图5）。但根据营造学社测稿来看（图10，图11），最终实施方案为上下两层西次间、梢间装修推至檐步，其余3间保留于金步<sup>②</sup>。此修改使一层通往后罩楼西端小门的道路更好地隐藏于山石之中，更易塑造洞穴之感，同时为二层景观构筑的营建提供空间，丰富室内园林景观。此类局部调整亦为后期进一步研究不同使用者营建思想的重要依据及考古研究的重点之一。

### 4.2 营造手法及艺术特征分析

虽然我们仅能通过现存水法楼的设计图纸一窥其恭王府时期的室内园林景观，但仍可体会其设计之精妙。

空间规划方面，恭王府水法楼在较小空间内通过多种手法营造出上下连通、园林构筑、山间洞穴等不同的空间感受，明间方亭的营建增强了空间的层次感。而线法通景画的绘制有效地从视觉上延伸了有限的建筑空间，实景与画景相映成趣、虚实变换，形成一种新鲜奇妙的视像效果，营造出亦真亦幻、宽广深远的室外园林景观。

交通组织方面，尽可能利用不同元素布局设计出多条游览路线，为游览者提供攀登山间、漫步溪畔等丰富感受。一、二层明间、东次间、梢间南北均有回廊，并与东侧其他房间相连。一层方亭西侧沿水池有小路，东侧与金鱼池相接处有台阶供人接近水面。西侧假山部分交通相对复杂，上山道路或有两条，一为从方亭一层出，经小桥向西北方向过“朱红色的小旁门”<sup>[17]</sup>沿台阶抵达二层；二为从一层北侧回廊的最西端出，向西南同样抵达小旁门，沿台阶而上（图14）。但值得注意的是，在营造学社测稿中回廊最西端似有标注“此处有门（不通）”字样，若不能由此出，则与样式雷图（图4）有所出入。方亭西侧，与其隔水相对之处有一位于半山的平台，经上山路径向西南方向上5级台阶可达，平台似有休息或景观设施。此外，一层南侧留有通道直达西南角小门，通道由山石营造出穿越洞穴之感，南侧通过什锦窗采光、框景，东侧接近入口处似有栅栏式门，别有园林意境，若由后罩楼西山墙小门经此路进入水法楼，则有豁然开朗之感。二层的主要活动路线为环北、西、南三面的通道，可抵达仙台、竹亭。此外，通过二层南北两侧的回廊西端也可直接进入二层活动区域（图15）。

视线组织方面，于主要观景点做到步移景异。东侧仙台可俯瞰金鱼池或与明间方亭对望；方亭一层可近观金鱼池及西侧假山水池，仰视假山、半山平台与二层仙台；方亭二层可与两侧仙台、西侧竹亭对望，亦可俯瞰金鱼池、欣赏西侧假山、构筑、溪水及通景画组成的整体景致；假

① “挂水”一词见于其他样式雷图在水流出口处的标记，绘制形式与本文引用的样式雷图图4中相应标记相似。

② 2006—2008年府邸修缮前水法楼明间及东次间、梢间装修已改变，均推至檐步，此处结论为结合营造学社测稿得出，水法楼现状外檐装修亦为依据上述资料、样式雷图恢复。

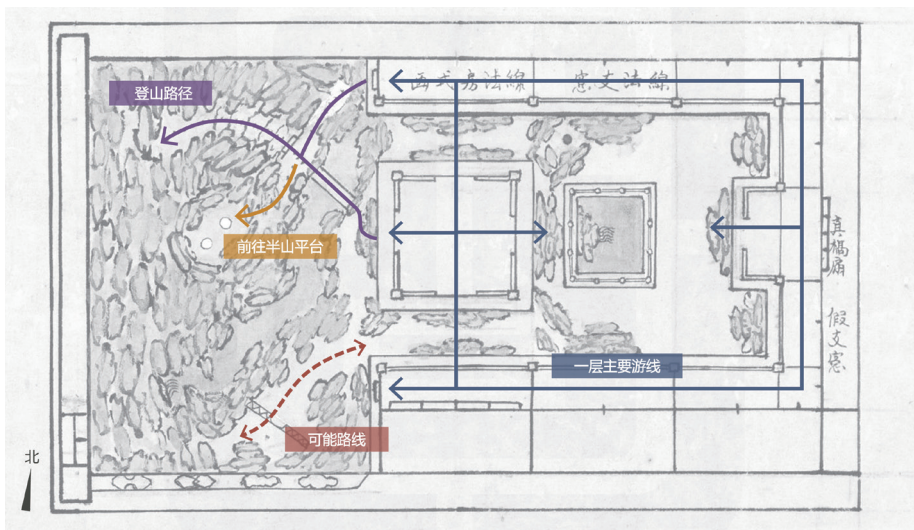


图 14 水法楼一层游线  
(作者自绘, 底图为国家图书馆藏, 283-0003)

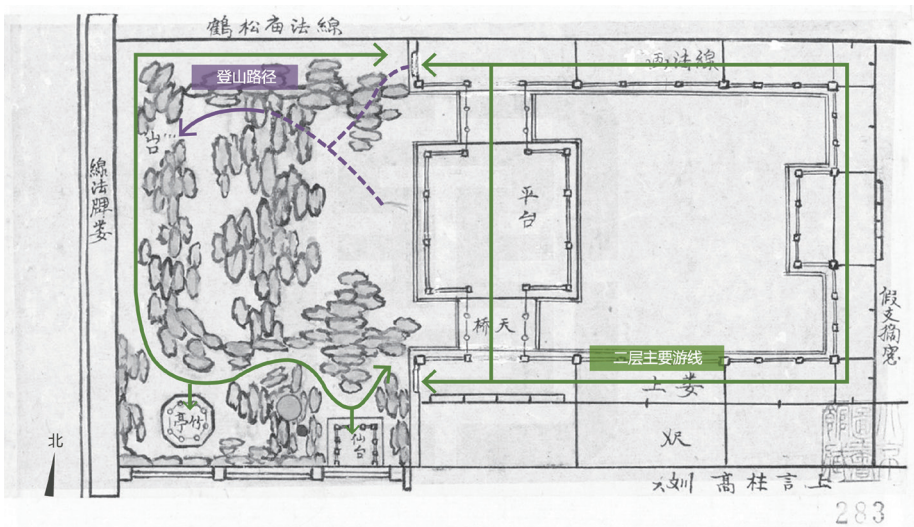


图 15 水法楼二层游线  
(作者自绘, 底图为国家图书馆藏, 283-0010)

山上部仙台、竹亭空间较小, 身处其中更为私密, 仙台可俯瞰下部水潭小桥, 或有坐石临流的意境, 竹亭结合通景画则更有身处山间的广阔之感。

从园林、建筑设计的角度来说, 水法楼通过室内建筑、不同形制的构筑、水体、山石、植物、什锦窗等传统园林要素、建筑装修的运用, 结合西方通景线画的技术, 通过空间、交通、视线等方面的规划和组织, 打造了这一符合古典园林营建追求的“壶中天地”, 是进一步研究清中晚期官式建筑、园林艺术的重要实例。

## 5 同类建筑对比

在清代皇家、王府建筑或园林中, 叠石假山与流泉水法的结合并不罕见, 如故宫御花园堆秀山、恭王府花园滴翠岩、圆明园西峰秀色小匡庐以及长春仙馆、玉玲珑馆、思永斋等景区的水法景观, 均在结构原理、外观形态上与水法楼内叠石水景相似, 多为在高处设计蓄水池、水柜、水缸等设施聚水, 利用自然落差形成流泉瀑布或小型喷泉<sup>[1]</sup>, 但其营建位置均处于室外空间, 在方案设计、工程实施、管理维护等诸多方面均存在一定差异。

室内叠山手法应用的现存实例仅见于故宫养性殿西暖阁香雪室内(图16), 此空间由大体量的宣石假山及其背后的松竹梅花鸟贴落组成, 与窗外院中假山、植被共同营造了室内外意趣相通的整体氛围。根据档案记载, 同类型的大面积室内叠山也曾建于养心殿梅坞及养性殿东西配殿,



图 16 香雪室内假山局部、西墙玻璃方窗及宣石宝座  
(许彤《乾隆朝“香雪”空间中的宣石与画境》)

现均不存<sup>①</sup>。因此,香雪室内景观应是目前所知与恭王府时期水法楼内景致意境最为接近的实例,但相较而言仍有诸多不同,下文就二者异同进行对比分析。

(1) 所处位置与功能 香雪空间位于养性殿西耳殿,其位置、布局等均仿照养心殿梅坞所建<sup>①</sup>,二者属性均为帝王休憩赏玩的私密空间,且所处位置与使用频率较高或拟使用频率较高的理政、起居类建筑相通,为使用者的前往提供了极大便利。水法楼位于后罩楼的最西端,同样为使用者的私密游赏空间,且位于起居建筑之中,亦便于随时前往。

(2) 空间布局 “香雪”严格来讲为室内与室外庭院相结合的空间,室内叠山延伸至室外廊步与庭院之中,透过冰裂纹落地门窗可由室内观赏室外山石、植物景观,设计者以此扩展使用者的空间体验,更好地打造出身处自然之感。此种室内外空间整体塑造的空间布局形式与水法楼存在一定差异。根据上文分析,庆王府时期水法楼南侧院落遗留石灯座四个,可能为通过前檐什锦窗、隔扇门窗所能够观赏的庭院景致,但并无其他明确的景观或构筑遗留。而恭王府时期的水法楼景观塑造更多集中于室内空间,室外庭院内的造景呼应则完全未见体现。

(3) 室内要素与景观设计 香雪室内空间所采用的设计要素包括大体量的宣石假山、松竹梅花鸟贴落、海幔天花等,与水法楼室内西端堆假山、吊顶使用海幔天花的形式、墙体绘制线法画的手法相近。香雪所用贴落的绘画形式虽非西方透视的线法方式,但其设计思想亦为希望通过贴落画内容、室内外山石、室外植物及空间的组合营造视错空间。二者在室内要素与景观设计上的不同之处在于,水法楼的室内空间更大,要素组成更为复杂,包括构筑、植物、山石、水系等,其室内装修与景观设计、游线及视线组织更为复杂,更有咫尺山林之感。同时,由于堆山体量大,水法楼在山体堆砌时可能采取了下部使用真山石、上部使用木雕仿石的做法<sup>②</sup>,更体现了其施工技术的巧妙之处。

(4) 设计思想 香雪空间与水法楼室内景观的营建均体现了其使用者在文人园林营造思想影响下对私密游憩空间的审美趣味和精神追求,但二者的主题侧重从整体设计、材料选择中可见些许不同,这也与其使用者的地位、心境息息相关。香雪空间中大量宣石的使用、松竹梅尤其是梅元素的应用体现了乾隆皇帝作为最高统治者对仁与寿的追求、春与寿的理想<sup>③</sup>,而就恭王府时期水法楼来看,其营造氛围以自然景观为主,可见松、鹤、竹元素的应用,更倾向于使用者对福寿的追求和寄情山水之乐。

综上所述,水法楼可能为包含了丰富建造元素的室内园林营建孤例,亦为国内仅存的室内园林遗迹,是中式园林景观的重要创举。水法楼的营建历经公主府(和坤宅)、庆王府、恭王府三个时期,其设计、营建过程亦能够在一定程度上反映不同时期主要使用者的思想审美、相应历史

时期的经济、文化、建筑工艺水平,具有极高的历史价值。同时,水法楼在不同历史时期的研究与复原亦有助于同类建筑间的对比分析,进而能够更加深入地理解此类建筑与园林的设计及其使用者的思想境界、精神追求并完善各类与之相关的研究。

## 6 保护与复原措施

由现阶段研究可知,水法楼的保护与复原仍需以更为深入的历史资料收集整理、现场勘查、建筑技术和施工工艺研究等工作为基础,具体内容如下:

1) 基础资料进一步收集整理:目前已掌握的水法楼相关资料主要集中于恭王府时期以来的样式雷图、营造学社测稿及少量照片,但根据现有信息推测,已掌握的各类资料仍有进一步收集完善的可能性,如陈鸿舜和凯茨拍摄的照片,尤其是凯茨所拍部分,有待扩大收集范围进一步搜集;营造学社拍摄照片,目前已知营造学社前往恭王府开展调研的照片中水法楼部分仅见一张,同样有待进一步搜集。此外,恭王府时期以前的水法楼相关资料大量缺乏,对我们认识其最初的改建营建细节、室内景观布局形成阻碍,亟需收集各类相关史料;营造学社测绘后至2006年府邸修缮期间亦为水法楼的资料空白期,该部分资料的补充对于厘清水法楼拆改原因、时间、内部构造、拆除材料去向等均有非常重要的意义;2006—2008年修缮过程中的现场清理工作情况、清理发现、相关图纸记录等资料仍需完善。

2) 精细化测绘及现场勘查:应精确掌握水法楼现状遗存内容、布局、尺寸信息等,以用作与历史图纸进行对比研究以及后期建模的数据基础。

3) 建筑考古:由于目前水法楼区域的地上、地面部分均有部分构造、材料等信息遗存,如少量梁、枋等构件、交接榫卯位置、裱糊、颜料、石材、山石水体基础等,且地下结构保存可能性较大,有全面、深入勘察的必要性,应对水法楼现状遗存的地上、地下部分分别进行系统性、规范性的考古工作,全面掌握地面遗存所保留的建筑结构、装修、裱糊、材料使用遗迹及可能存在于地下的构筑、叠石、水池等基础做法信息,对出土遗物进行全面整理。该部分工作成果对于进一步认识水法楼的建筑技术、施工工艺、材料使用乃至设计逻辑、营建思想均有重要意义。

4) 材料检测:对现状遗存的各类建筑或构筑结构、装修、装饰材料的科学检测有助于认识水法楼在不同历史时期的原状、各类工艺做法、营建及修缮、改造情况等。

5) 水法楼的综合性价值评估及保护方案制定、复原可行性探讨、复原时期及方法的确定。

6) 根据上述深入研究的成果对水法楼进行数字化复原设计及三维模型构建,利用数字技术进行各类展示与利用,

① 2006—2008年府邸修缮期间,水法楼遗迹清理过程中曾发现仿石木雕残件。(该信息由故宫博物院正高级工程师陈彤提供)

并可根据复原设计深度考虑异地重建，并在此过程中对相关建筑技术与施工工艺进行验证，进一步佐证复原设计的科学性、合理性。

## 7 总结与展望

本文通过目前非常有限的实物和文献资料对水法楼的营建始末、艺术特征等进行梳理，并试论进一步保护与复原措施，得出主要结论如下：

1) 水法楼始建年代应是和珅时期，恭亲王奕訢分府后的府邸修缮期间在原址基础上对其进行设计修缮。

2) 其空间构造和室内装修手法反映了建造者、使用者的审美趣味、经济水平和社会地位，是其建造者物质、精

神追求下的产物。

3) 水法楼布局之精妙，装饰之独特，作为目前国内仅见的清代室内园林遗存孤例，具有极高的历史价值、艺术特色，具有深入研究的必要性。

目前水法楼的研究仍存在诸多未解决的问题，如其分别在公主府、庆王府、恭王府时期的景观细节，各类建筑、装修材料的选用，水体循环方式、水流路径，线法画具体内容，室内叠山的立面形态及相关技术，营建可能包含的深层设计意图等。希望未来能基于考古成果和更多详实史料，多方力量共同研究，实现水法楼的科学保护与复原，再现水法楼盛期面貌。

本文在写作过程中得到故宫博物院正高级工程师陈彤的审校指导，谨致谢忱！

## 参考文献

- [1] 贾琚. 圆明三园中的水法景观探析[J]. 西部人居环境学刊, 2013(6): 78-86.
- [2] 陈彤. 恭王府府邸水法楼复原设计初探[J]. 建筑技艺, 2009(12): 68-71.
- [3] 张社. 恭王府建筑文化沿革考[M]. 北京: 中国建材工业出版社, 2014.
- [4] 孙其刚、张军. 清恭王府研究[M]. 北京: 学苑出版社, 2019.
- [5] 和珅. 嘉乐堂诗集[M]. 浙江: 西泠印社出版社, 2010.
- [6] 聂卉. 清宫通景线法画探析[J]. 故宫博物院院刊, 2005(1): 41-52, 157.
- [7] 许彤. 乾隆朝“香雪”空间中的宣石与画境[J]. 紫禁城, 2022(4): 76-91.
- [8] 张淑娟. 从三希堂通景画看乾隆时期皇宫通景画的演变[J]. 故宫学刊, 2014, 11(1): 205-224.
- [9] 赵琰哲. 海西线法的运用与视幻空间的制造——以清宫倦勤斋等几处通景线法画为例[J]. 中国国家博物馆馆刊, 2012(7): 93-108.
- [10] 扬之水. 乾隆趣味: 宁寿宫花园玉粹轩明间西壁通景画的解读[J]. 紫禁城, 2014(6): 114-127.
- [11] 郭奥林. 清代乾隆朝圆明园营建活动研究[D]. 天津: 天津大学, 2018.
- [12] 昭槿. 啸亭续录[M]. 上海: 上海古籍出版社, 2012.
- [13] 中国第一历史档案馆、文化部恭王府管理中心. 清恭王府档案汇总: 永璘秘档[M]. 北京: 国家图书馆出版社, 2009.
- [14] 李渔. 闲情偶寄[M]. 王慧, 译. 北京: 故宫出版社, 2020.
- [15] 耿威, 王其亨. 样式雷图档中的恭王府花园[J]. 中国园林, 2010, 26(9): 64-67.
- [16] 贾琚. 北京恭王府花园新探[J]. 中国园林, 2009, 25(8): 85-88.
- [17] 陈鸿舜, 凯茨. 北京的恭王府及其花园[M]. 安家瓌, 余敬东, 译//恭王府管理中心. 清代王府及王府文化国际学术研讨会论文集. 北京: 文化艺术出版社, 2005: 358-359.