

# 夸娥手·琼岛踪：青州偶园假山研究\*

## Artistic Mastery and Celestial Landscapes: An In-depth Examination of the Artificial Mountain in Ouyuan Garden

黄康 郭湧 贾珺<sup>①</sup>

HUANG Kang, GUO Yong, JIA Jun

**摘要：**以三维激光测绘数据为基础，借鉴考古类型学方法，将偶园假山分为1~4号山体，归纳为“岩壁”“山顶”“麓坡”三种类型解析其形制结构。同时，运用“文献实例互证”和“景观形式分析”方法，参照《园冶》《画荃》等园论画论，分析偶园假山的风格形式、游线组织和空间体验，阐述其营造手法和园林意匠。认为偶园假山承袭明代衡王府奇松园的植物和地形基础，较好地保存了清康熙年间全盛时期的景象风貌，反映了园主冯溥的审美取向和叠山家张南垣、张然父子的技法风格，具备鲜明的时代、地域特征和高超的营造水准，同时见证了江南与北方园林叠山理法的文化交流，具有重要的遗产价值。

**关键词：**偶园；假山；三维激光测绘；冯溥；张然；《园冶》

【文章编号】2096-9368 (2024) 01-0053-18

【中图分类号】TU-092; TU-098.4

【文献标识码】A

【录用日期】2023-07-03

【作者简介】

黄康，清华大学建筑学院硕士研究生，主要从事建筑历史与理论、文化遗产保护研究。

郭湧，清华大学建筑学院副教授，博士，主要从事风景园林技术科学、风景园林信息模型研究。

贾珺，清华大学建筑学院教授，博士，主要从事中外建筑史与文化遗产保护研究。

\* 国家自然科学基金青年科学基金项目“基于风景园林信息模型的乡村景观绿色设计技术研究”(51808311)

国家自然科学基金面上项目“基于古人栖居游憩行为的明清时期园林景观格局及其空间形态研究”(51778317)

**Abstract:** This paper employs 3D laser mapping to conduct an in-depth investigation of the artificial mountain within Ouyuan Garden. Utilizing archeological typology, the analysis dissects the shape and structure of the Ouyuan Garden's artificial mountain into four units (No. 1 to 4). Each unit is further subdivided into three types: "mountainside" "mountaintop" and "mountainfoot". Employing the methods of "dual evidence" and "formal analysis", the study draws on historical theories of garden design and painting, such as *Yuan Ye* and *Hua Quan*, to scrutinize the formal style, path organization, spatial experience, and construction techniques of the artificial mountain. The research establishes the significant heritage value of the Ouyuan Garden's artificial mountain, highlighting its continuity with the plants and topographical foundation of Qisong Garden of Prince's Palace of Heng in the Ming dynasty. Furthermore, it impeccably preserves the Kangxi period scenery of the Qing dynasty, reflecting the aesthetic inclinations of Feng Pu, the garden's proprietor, and the stylistic influences of renowned garden designers Zhang Nanyuan and Zhang Ran. This artificial mountain serves as a manifestation of distinctive characteristics from its era and region while bearing witness to the culture exchange in garden construction between Jiangnan and the northern regions.

**Keywords:** Ouyuan Garden; artificial mountain; 3D laser mapping; Feng Pu; Zhang Ran; *Yuan Ye*

① 通讯作者。

偶园假山位于山东省青州市，是省级文物保护单位偶园的重要组成。假山始建于明万历至天启年间，原属衡王府奇松园。清康熙年间，大学士冯溥将其收购后加以营建，成为偶园主景。关于偶园，目前已有多篇研究成果发表<sup>[1-5]</sup>，均提及其中假山，基本明确了此山的重要价值，但针对假山本身，尚无详细测绘成果和深入专论。2021年5—6月，笔者团队通过激光扫描、摄影测量等技术对偶园作了精细化测绘。本文为基于测绘成果的偶园假山研究。

## 1 史地概况

### 1.1 区位格局

偶园位于今青州市偶园街东侧，东北三面环以民居，西临偶园街与基督教堂相对。历史上该园为一座典型城市宅园，依宅而立，外轮廓呈长方形，格局端庄，气象舒朗。园林北部以植物、水体、建筑为主，现基本废毁，原址新建了仿古园林。假山位于园林南部，是该区主体景物，目前基本保存完好（图1，图2）。

### 1.2 历史沿革

#### 1.2.1 初创时期

明万历至天启年间，衡王朱常澹在王府东南兴造东苑，其一角遍植松树，故名奇松园。不同于寻常王府园林，奇松园以清幽古朴见长，“青琐绿窗，竹篱板扉”，“园亭池沼，颇有烟霞致。又老松虬枝霜干，日长龙鳞”<sup>[6]</sup>。冯溥之弟冯灏《过衡藩东苑》诗称“幽岩策杖青还黯，曲沼浮

觞咽不流”<sup>[7][72]</sup>，可见东苑中本就有“幽岩”之景。然作为专记的《奇松园记》虽提及园中屋宇、园亭、池沼、奇松，却无关于叠山置石的只言片语——显然其并非园中重点。另外，观现偶园古柏<sup>②</sup>与山石的穿插关系，可知叠石应晚于种树，“若干处点石凿池，循树之位置而巧于安排”<sup>[1][57]</sup>。综合推测，奇松园时期园景以植物取胜，“尽园皆松”<sup>[6]</sup>，园中或有二三石块略表山意，但总体应以土冈浅阜为主，旨在为园中奇松提供自然式种植基础。

#### 1.2.2 完善和全盛时期

入清后，清廷查抄衡王府，奇松园被时任青州府同知朱麟祥购下。康熙八年（1669），朱麟祥去任，将奇松园转售给当朝重臣冯溥。冯溥（1609—1692）字孔博，号易斋，山东益都人。他出身于望族冯氏，历仕顺治康熙两朝，官至文华殿大学士。冯溥祖宅本位于衡王府东侧，与奇松园仅有一墙之隔。购下奇松园后，冯溥将其与自家宅园整合，营造了偶园。<sup>③</sup>

冯溥在世时多以“佳山堂”称呼其园。“佳山堂”为园中主堂，“佳山”即坐落于园林南部的假山。冯溥为官期间曾在北京广渠门附近建造了一处名为“万柳堂”的园林，园名源于园中最出色的群柳景致。作为与“万柳”相对之名，偶园“佳山”的重要不言而喻。对此山，时人亦纷纷称赞，如王嗣槐诗云“小山结构互争奇，直接云川第一支”<sup>[8][9]</sup>，法若真诗云“天低树锁奇峰出，石劈烟梢小洞斜”<sup>[9][6]</sup>，潘耒诗云“斫就夸娥手，飞来琼岛踪。百回看不厌，终日倚苍松”<sup>[10][6]</sup>。可见此山在康熙年间便广受赞誉，是一座“上佳之山”。



图1 偶园地理区位<sup>⑦</sup>

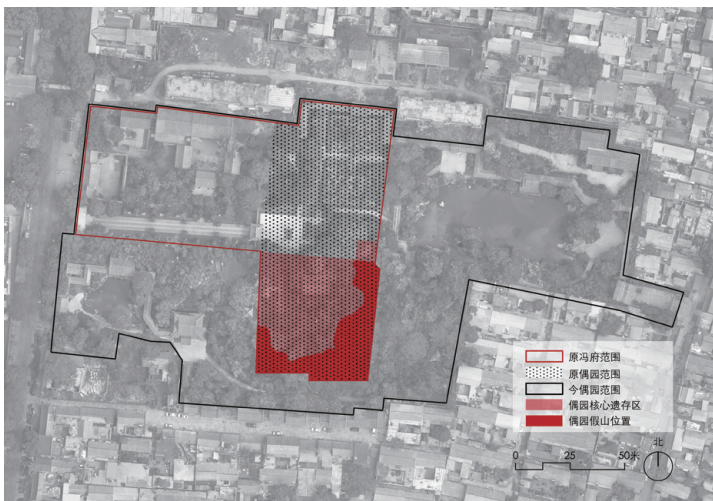


图2 偶园正射影像及分区

① 《奇松园记》，参见李煥章《织斋文集》卷5。

② 偶园现存古树实为柏树。山东地区常将松柏混称，史料所载“奇松”应是柏树。

③ 冯溥祖宅、衡王府、奇松园位置关系和偶园营建经历，参见黄康、贾珺《衡王奇松与相国佳山——山东青州偶园早期历史考述》。

④ 《游佳山堂漫咏》，参见王嗣槐《桂山堂诗选》卷12。

⑤ 《登佳山三首》，参见法若真《黄山诗留》卷9。

⑥ 《佳山堂四首》，参见潘耒《遂初堂诗集》“海岱游草”。

⑦ 本文图片除注明外，均为作者黄康绘制、拍摄。

此外，冯溥与清初叠山巨匠张南垣、张然关系密切。张南垣传记载：“益都冯相国构万柳堂于京师，遣使迎翁至，为经画，遂擅燕山之胜。自是诸王公园林，皆成翁手。”<sup>[11]</sup>张然墓志铭载：“乙卯冯大学士聘至都，构万柳堂，……于是亲王以降加之礼遇，荐于朝。”<sup>[12]</sup>冯溥诗集中亦有《题张陶庵画亦园山水图》等诗文可兹印证。虽无直接史料证实，但根据冯溥与张氏父子的交游记录，以及偶园假山风格特征，众学者均判断偶园假山与张氏父子联系密切，堪称张氏叠山的鲜存遗迹。

康熙时人益都杨涵绘有《偶园图册》一画，以松风阁为中心，状其左右山景，虽写意性较强，仍是偶园全盛期的难得图像史料（图3）。冯溥离世后，偶园传其后人。至其曾孙冯时基到访时，该园仍延续了冯溥时期盛貌。冯时基所著《偶园记略》系统记录了彼时的偶园及假山，为偶园盛期景象留下了宝贵的全景式文字再现。<sup>[13]</sup>

### 1.2.3 凋敝和保护时期

随着家境变迁，冯家对偶园疏于维护，园林日渐废毁。所幸作为精华的假山受损较轻，基本保存下来。偶园的衰败可追溯至乾隆晚期，时人李宪璠到访，写诗记录了园中疏于维护的植物景象——“池草连花径，山禽散竹丛”<sup>[14]</sup>。道光元年（1821），李廷枢来访并详细记录了偶园时况。<sup>⑥</sup>据他描述，卧云亭、山茶山房和松风阁二层均已废毁。对松风

阁以北区域，他只字未提，推测此时已基本废毁，阁北假山应已不存。20世纪30年代，侯孝昌所摄照片为东侧山涧区域保留了珍贵的图像资料（图4）。1941年翦厂游访，其诗《佳山堂前石洞冯文毅遗址》记载了东侧山洞情况：“窈窕入古洞，人语出甑底。佝偻扞壁行，犴石五角觚。仰视得天光，豁然员镜启。拾级造山顶，咫尺可欢许。”<sup>[15]</sup>，说明此时东洞尚存。约1941—1949年间，此洞主体坍塌，形成了今日景象。1983年陈从周到访偶园，记云：“当年规模视今日残存为大，假山、佳山堂、近樵亭、卧云亭、松风阁下之暖室，皆在。池沿山者已填。假山、佳山堂与暖阁不失旧规。”<sup>[16]</sup>后在其指导下，当地政府对山脚池溪作了清理，偶园水石之胜复现（图5），并得到妥善维护，存续至今。<sup>[2]</sup>

## 1.3 现状评估

### 1.3.1 真实性

收归国有保护之前，偶园一直为冯家所有，历史上未见重修改造记录。通过分析对比现状和史料，可知假山虽有损毁，但所存部分几乎均能与全盛时期的描述相对应，较好地反映了全盛时期景象（表1）。中国古代园林保存极难，现存古园多在历史进程中历经转手、荒废、重修和改建，在这一语境下，偶园假山成为一件极珍贵的文化样本，真实地展现了较为高古的园林假山形象。



图3 杨涵《偶园图册》  
（青州丁氏百壶斋藏）



图4 20世纪30年代偶园假山东部景象  
（青州记忆古城展览馆藏）



图5 20世纪80年代偶园假山西部景象  
（源自1988年青州挂历，刘福聚摄）

表1 偶园假山真实性、完整性分析

时间	相关史料	与现状的对应情况
康熙二十至二十七年 (1680—1687)	冯溥《思归四首》：小山松桂影，猿鹤待同栖 <sup>[16]</sup>	知假山周围植有“松桂”，今松柏存者众多，桂花已不存
	冯溥《春日饮佳山堂》：高峰隐约含朝雨，小阁低徊听晚箫 <sup>[16]</sup>	“高峰”“小阁”应分别指假山主峰和松风阁，今皆存
	冯溥《冬日佳山堂有感》：雁齿横空当石罅，龙鳞竿干抱山腰 <sup>[16]</sup>	上联写假山石阶、蹬道（雁齿、石罅），下联写穿插在山腰的古柏（龙鳞），今皆可见

① 《张翁家传》，参见戴名世《潜虚先生文集》卷7。

② 《封儒林郎征君张陶庵墓志铭》，参见黄与坚《愿学斋文集》卷38。

③ 《记游冯文毅公佳山园》，参见李廷枢《巨平文集》，第36—39页。档案资料，作者黄康收藏。

时间	相关史料	与现状的对应情况	
康熙二十一年 (1681)	王嗣槐《游佳山堂漫咏》: 小山结构互争奇, 直接云川第一支。洞口嘘云岩桂隐, 轩前落石海峰移 <sup>[8]</sup>	前两句写假山结构, 现除东侧山洞, 其他均保存较好。第三句写山洞附近的桂花(岩桂), 今不存。第四句“落石”应指佳山堂前置石, 今保存完好	
康熙二十二年 (1682)	法若真《登山三首》 <sup>[9]</sup>	懒开云母列屏风, 早擎骑马待相公	刻画了假山环堂三面、形似屏风的总体格局, 今保存基本完好
		寻秋叶落书床上, 问偈声喧石洞中	“书床”“石洞”应分别指佳山堂和东山洞。前者为冯溥书房, 后者内部原设石桌石凳, 可供静坐参禅“问偈”, 今已坍塌
		独礼丛岩绕磴踪, 何须倚杖扫龙蛇	第一句写盘山蹬道, 今多处可见
		天低树锁奇峰出, 石劈烟梢小洞斜	“奇峰”应指假山主峰, “小洞”应指东西某处山洞口, 今皆存
		飞来削壁恋归云, 点缀峻嶒百代文	“削壁”应指假山岩壁, 今多处保存完好
		明月孤峰分石丈, 锦衣老树拜将军	“孤峰”“石丈”应指山谷内湖石立峰(石丈有“奇石”意), 今尚存。“老树”指园中古树, 今多处可见
康熙二十九年 (1689)	潘耒《佳山堂四首》: 吐瀑池清泚, 蒸云磴曲盘。奇石惊天落, 玲珑卓数峰 <sup>[10]</sup>	前两句应是写假山西侧的瀑布水池, 三四句“奇石”“玲珑”等描述与山谷处湖石特征相符, 今皆存	
乾隆年间 (1735—1796)	冯时基《偶园记略》: 室南近樵亭, 饰以紫花石, 下临池水, 南对峭壁, 引水作瀑布注于池。循山而东, 流水上叠石为桥。度桥入石洞, 东行西南折, 渐上至山腰, 为山之西麓。东陟登峰顶, 为山之主峰, 近树远山, 一览在目。峰东北临水有石窟。俯而入, 幽暗不辨物。宛转西行, 豁然清爽, 则石室方丈, 由石罅中透入日光也。出洞南转, 仰视有孔, 窥天若悬壁。三面皆石磴, 拾级而登, 则中峰之东麓。东横石桥, 下临绝涧。引水为泉, 由洞中曲屈流出, 会瀑布之水, 依东山北入方池。洞北即山阿, 为小亭, 曰卧云亭。亭后石径崎岖, 攀援而升, 为山之东峰。北下, 山半有斗室, 曰山茶山房。房前缘石为径, 北登松风阁, 阁后下石阶十余级, 为友石亭之左 <sup>[13]</sup>	东山洞、山茶山房和松风阁北侧石阶目前损毁, 具体景象无法印证, 但位置格局与文中描述相符。除此之外, 文中描述与今偶园假山遗存基本一致	

### 1.3.2 完整性

偶园假山大体完整性较好(表1)。受损集中在三处, 程度从重到轻依次为: 一、松风阁北侧山体, 已不存; 二、主峰东侧山洞, 结构坍塌, 受损严重; 三、卧云亭北侧山体, 岩壁轻微崩裂, 石块倾颓, 受损较轻。幸运的是, 受损较重的一、二区域均有图像史料留存(图3, 图4)。文字、图像和遗迹相互参照, 可大致了解其原貌。此外, 假山所在园林南部在1986年被围以园墙, 形成了独立园区, 此举虽便于保护管理, 但在一定程度上破坏了假山环境的完整性。

## 2 形制分析

### 2.1 总体格局

偶园假山占地面积约1020平方米, 占原园南区总面积(2790平方米)近半。山体以佳山堂为中心, 沿东南西三

面园墙布置: 由松风阁开始, 由北向南再向西, 逶迤蜿蜒至近樵亭后北折, 总体上形成“山包院”的格局。立面上, 此山横向绵延, 山势平远。由楷绿门入, 紧贴松风阁南墙为东北部山体, 上有蹬道与阁顶相接。向南, 山体缓慢降低, 至山茶山房处形成近水平界面。再南则缓坡抬升, 为山之东峰。经东南角谷涧后, 山体渐高, 在正对佳山堂处达到最高点。向西则缓慢降低, 西南部山体顶面与地面基本平行(图6, 图7)。本文就偶园假山现状将其分为四区, 据主园路方向依次编号, 从总体结构、堆叠手法、游线布置三方面详细描述分析。

### 2.2 一号山体

#### 2.2.1 形制结构

一号山体位于园东北, 北贴松风阁, 东依园墙, 西临水池, 南至山茶山房遗址。南北17米, 东西11米, 最高

4.2米，占地面积约155.5平方米。相较于其他区，一号山体体量较小，形态平缓。然其结构相当复杂，微观层面包含峰峦、岩壁、蹬道、麓坡、矾滩等诸多景象单元。中观层面又可分为四区，每区各簇拥出一小型山峦（图8，图9），前后呼应，高低错落，并穿插以植物，造就了层峦叠

嶂、映带不绝的岗岭气象。

山体北侧以横纹峭壁接壤松风阁山墙，一横一竖对比鲜明，有“截溪断谷”“石脉穿墙”之气势（图10）。据《偶园图册》（图3）和《偶园记略》，知原假山余脉延绵至松风阁北，形成了以松风阁为主位、南北冈峦拥衬的总体结

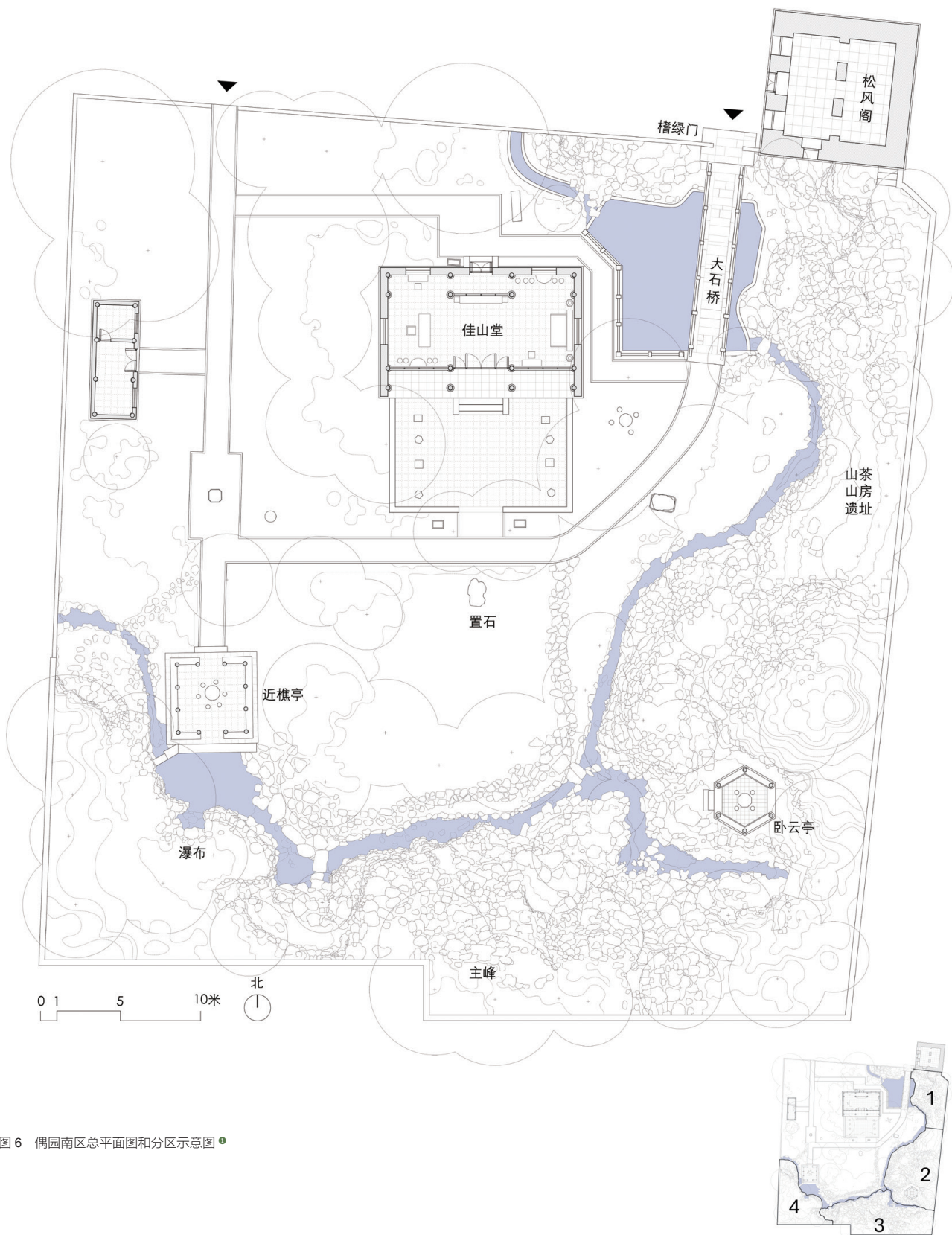
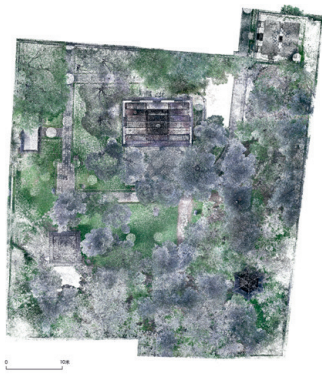


图6 偶园南区总平面图和分区示意图

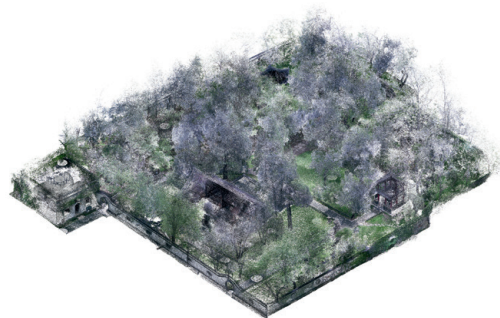
① 以佳山堂前平台为零基准面，等高线取0.2米每根。



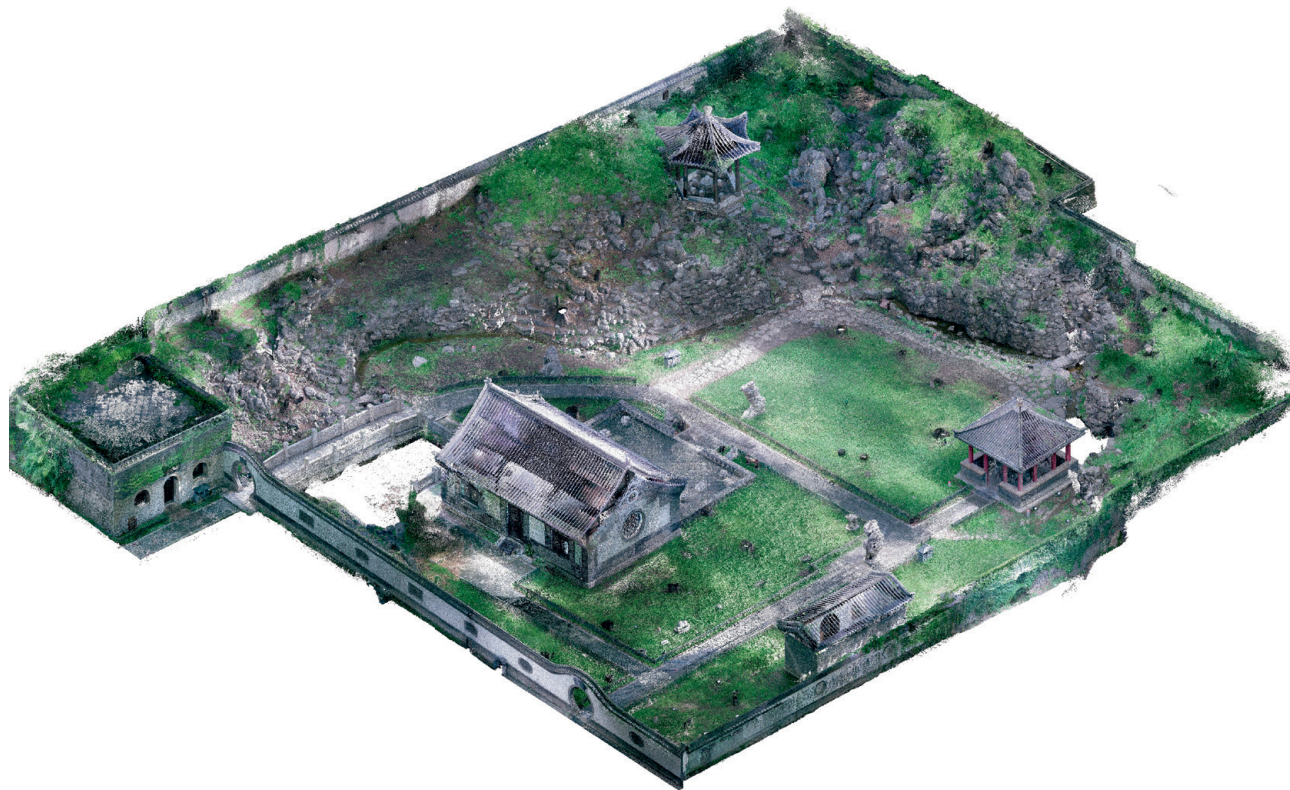
a) 顶视图



b) 顶视图 (无植物图层)



c) 轴测图



d) 轴测图 (无植物图层)



e) 南北向剖面图



f) 东西向剖面图

图7 偶园南区点云测绘图

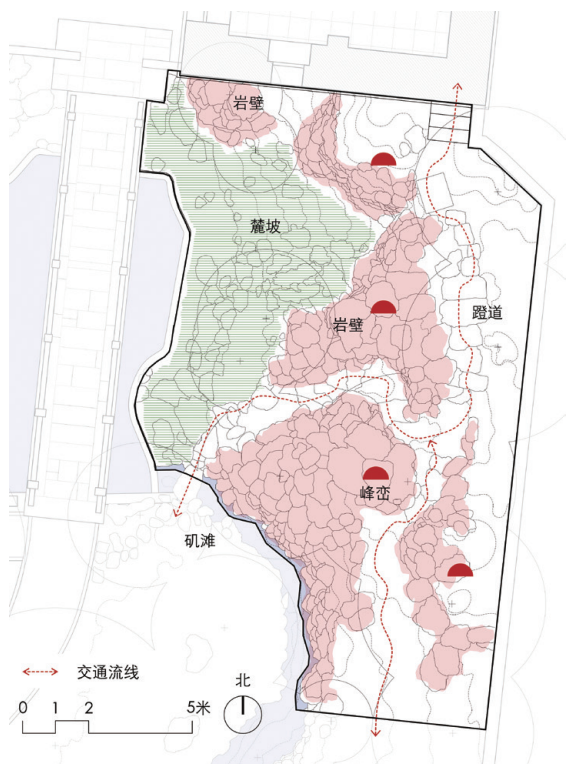


图8 一号山体平面详图

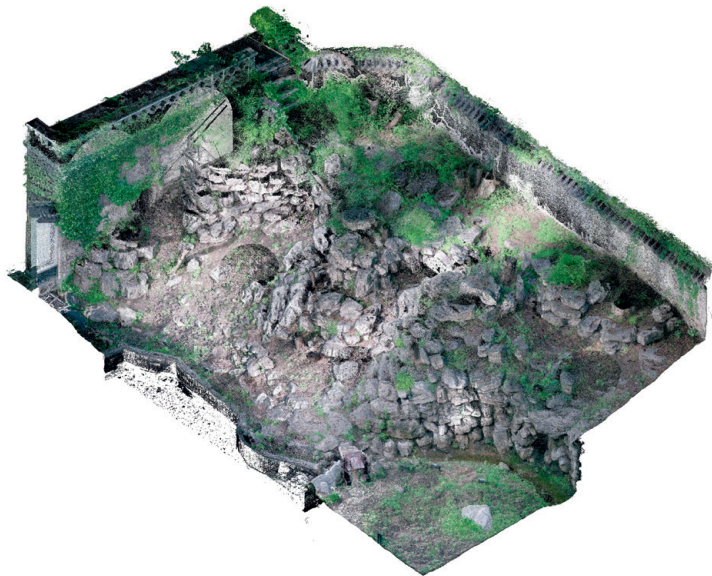


图9 一号山体点云轴测图

构。中国园林叠山多借鉴山水画论，推测叠山家构思，或将松风阁视作“主山”，在两侧布置“峦岫风势，培拥相勾连”<sup>[17]</sup>，令“众山拱伏，主山始尊”<sup>[18]</sup>。这种理解或可在一定程度上解释此区山体缺少突起顶峰的现象。

### 2.2.2 叠石手法

土石搭配上，叠石在前，堆土在后，比例停匀。西侧用石最密，形成了形态丰富的岩壁景象。山脚山顶土石相间，以石材塑造矶岸、蹬道、峰峦，露土处为植物生长提供空间。石材选用上，青石为主，局部点缀湖石。

#### 1. 岩壁

此区岩壁整体以横纹铺陈，层层向上，气势磅礴，有堆云之势（图11）。依堆叠手法可具体分为三处。北部坡度较大，几与地面垂直，且用料择小块扁平状青石，垒砌密集，视觉上更显挺拔险峻（图10）。蹬道左右坡度较缓，在横纹基础上缀以大块纵向山石：一来形成了参差错落、

逼近真山的表面肌理；二来利用贴近蹬道的优势，行人近观更显山势崔嵬（图12）。最南侧岩壁质量较差，石块琐碎，推测应是材料受限，只好在次要位置用劣等石材。

#### 2. 山顶

一号山体之收顶，在高点处压以扁平石块，聚合成四处岗峦。体态平稳，前后叠嶂，形成了层次丰富的顶部形态。今有学者归纳假山收顶方式，提出一种“流云”式样——“用于横纹取胜的山体，状头之石有如天空行云”<sup>[19]</sup>，与此处气势颇符。

#### 3. 麓坡

总体以土为主，局部错之以石。南侧蹬道附近以扁平巨石铺地：一来供行人驻足，二来与水边石矶、板桥融为一体，以低衬高，凸显背后岩壁高峻。北侧靠近松风阁处散点置石，模拟山脚水际余脉绵延的自然景象，亦有固定土坡的结构作用。除青石外，中部有一组湖石，攒三聚五，构成此处景观中心。与背景处青石迥异，却与背后缓坡和

图10 一号山体北部岩壁  
(黄子舰 摄)图11 一号山体中部岩壁  
(郭宗平 摄)图12 一号山体中部蹬道  
(郭宗平 摄)



图 13 一号山体麓坡处湖石  
(郭宗平 摄)



图 14 杭州飞来峰麓坡景象  
(岳佳妮 摄)

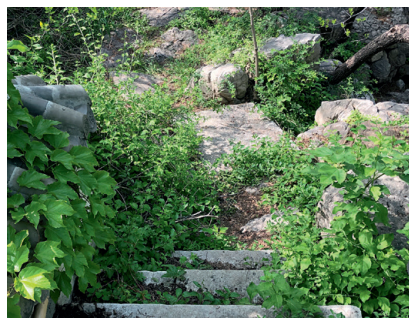


图 15 通向松风阁的飞梁、蹬道

下方池水融为一体(图13)。盖叠山家以此模仿水流冲刷肌理,营造逼真动人的麓坡效果——相似景观可见于杭州飞来峰下(图14)。

总体而言,一号山体石材质地较好,色泽莹润,肌理细腻;石块拼贴得当,脉络通顺,营造出了远观有“势”、近观有“质”的景观效果。

### 2.2.3 游线布置

此区蹬道布置异常精妙。下主路后,由草地上的步石起始,跨过溪流后达一处平缓坡地。数块巨石横卧,半掩土中,半临池水,形成相对开敞的空间氛围。人行至此可停留亲水。东折登山,两侧岩壁交错,塑造出蜿蜒山径(图12)。此手法有遮蔽园墙的障景之功,且延长了路径,开合间又增强了游山趣味。拾级而上,山腰有一丁字路口,向南可至山茶山房遗址,向北可沿步石继续攀登。北部两峦间高架一座飞梁,下临绝壁,大大增益了此处山势之高深。跨过飞梁,登三步台阶即至松风阁顶(图15)。

这一经汀步、山道,最后登至楼顶的游线布置,古代园林中颇为常见。童鸾《江南园林志》总结道:“初入园,有朱栏回廊,渐见亭台,然后到池,而以楼及假山殿后,登其高处,顾盼全局,由小及大,由卑至高,斯经营位置之定律也。”<sup>[20]90</sup>一号山体中,叠山家面对局促的用地条件,以蹬道蜿蜒透迳,将各景点一一连通,塑造出忽而幽深、忽而旷远的园林空间,显示出高超的叠山水准。

## 2.3 二号山体

### 2.3.1 形制结构

二号山体位于园之东南,北至山茶山房,东贴园墙,西南两面环以溪涧。南北26.5米,东西17米,最高6.5米,占地面积约352.5平方米(图16,图17)。此山体结构较简,由北至南可分为三部分。北部作台地状,外围叠砌山石以挡土固坡(图18),顶部为夯实土坪,作为山茶山房之基础。中部两峰拱起,坡度平缓。表面土石相间,露土处草木生长不绝,形如铺锦。两峰高低错落,前后呼应,在其间草木烘托下山意十足,令人视之如入山野,难以想象背后有园墙隔断(图19)。南侧山腰为一台地,上有卧云亭

矗立,下以麓坡接地,与三号山体夹岸相映。

### 2.3.2 叠石手法

土石搭配上,二号山体用土较多,主体几由纯土堆筑,表面裹以石衣。与一号山体相同,石材集中在朝向庭院的主观赏面。不同的是,此区总体叠石密度较小,除西侧纯石垒砌,其余多为陂陀土冈,植被丛生,野趣浓郁。石材方面,全用青石,品种单一,但石块大小、形态、品相多样,营造了丰富的山体景象。

#### 1. 岩壁

北部岩壁用材较差,仅在最上取优质板石压顶,下方以粗石垒砌(图18)。中部两峰用石手法略复杂。西峰西南两面叠石较密,形成了不见表土的纯石岩壁(图19)。西壁现状较好,石材精良,纹理通畅。南壁石质尚可,现部分坍塌,脉络杂乱,应为后世损坏所致。西峰北面 and 东峰西北面用石稀疏,呈土石相间之景。因雨水冲刷和植物根系扩张,此处石块亦多倾颓,现状不佳。东峰南侧以大块条形山石竖纹拼贴,形成了与地面垂直的峭壁景观,与背后土坡一起,将卧云亭嵌合其中(图20)。总体上,二号山体岩壁质量次于一号,且部分损毁,现状稍乱,但仍维系了横向绵延的肌理,与左右气脉连贯。

#### 2. 山顶

二号山体主要以土坡收顶,使得其上草莽丛生,树色浓郁,塑造出柔和的轮廓,远视之树石平远、山气氤氲(图19)。中部西峰有数块巨石压顶,大大增益其巍峨山势(图21)。唐柳宗元写钴鉤潭西小丘“其石之突怒偃蹇负土而出争为奇状者,殆不可数”“其冲然角列而上者,若熊黑之登于山”<sup>[21]9</sup>,其描述用在此处亦十分吻合,堪称此山“有真为假,做假成真”<sup>[22]206</sup>的绝佳注脚。

#### 3. 麓坡

二号山体多以岩壁接地,仅卧云亭西南两面采用麓坡形式。依堆筑特点可分为两区。一为西南侧弧形区域,位于山谷核心,方丈间叠石融汇了麓坡、蹬道、矾滩景象。作为蹬道,此处以大块片状山石垒砌,层层向上,形成台阶状登山入口;作为矾滩,此处与南侧三号山体互相咬合,堆砌出底部“S”形溪床,增大了山谷纵深感。二为南侧溪床沿线,此处麓坡上以石块固土,下以土坡接地,形成缓

① 《钴鉤潭西小丘记》,参见柳宗元《柳河东集 下册》,第472~473页。

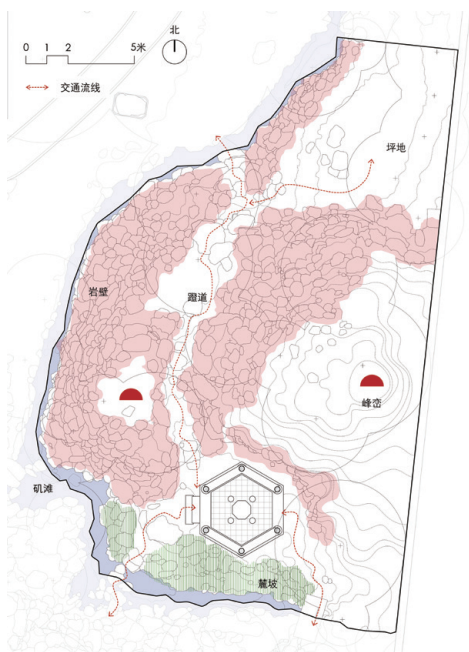


图 16 二号山体平面详图

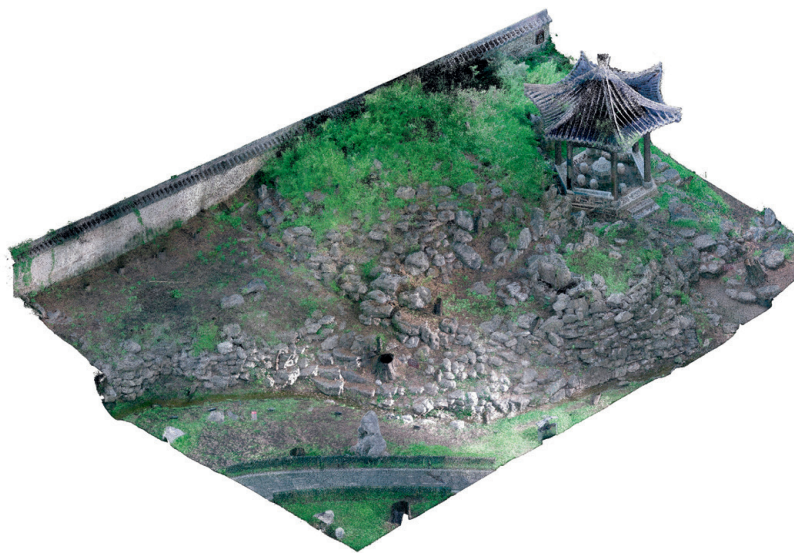


图 17 二号山体点轴测图

图 19 二号山体西侧全景  
(郭宗平 摄)图 18 二号山体北部岩壁  
(郭宗平 摄)

图 20 卧云亭北侧岩壁

坡入水的溪岸景观。

概言之，二号山体石材不佳，尤其北部台地和中部两峰北侧，堪称粗劣。且因此区以山林景致见长，故植被繁密，根系扩张，致部分山体崩裂。两者相加，令现状颇显杂乱。但若揣度原始匠心，此区其实颇值得称道。石材数量、质量双双受限之下，叠山家充分调用石性，构筑了布局得体、野趣浓郁的整体景象，体现了因材施用、分峰用石的运石原则。

### 2.3.3 游线布置

由西北侧登山，岩壁间一组规则石块，砌成台阶状登山入口（图 22）。与周围散漫之石对比鲜明，有很强的引

导作用和视觉趣味。北折为山茶山房，进而可至一号山体。南转为中部两峰间小径（图 21）。路面以土为主，局部铺设青石以便行走。与一号山体蹬道类似，两侧近人处散置巨石。而此处石块更大，突兀于坡顶，在婆娑枝叶映衬下更显魁伟气魄。蹬道左右布置大块山石是传统园林叠山习见手法，此举利用与行人距离近的优势，因近生险，塑造山之雄浑。北京谐趣园、苏州怡园内皆有相似景象（图 23，图 24），偶园此处亦不失为一优秀例证。

过两峰后是一平台，可供行人驻足集散。由平台向西、向南可分别抵达山谷出口和三号山体中部。东折则有卧云亭矗立，背倚绝壁，下临溪涧。其位置经营，与欧阳修笔下“峰回路转，有亭翼然临于泉上”<sup>[23]</sup>的醉翁亭有异曲同工之

① 《醉翁亭记》，参见欧阳修《欧阳修全集》“居士集”卷 39。



图21 中部小径、巨石  
(郭宗平 摄)



图22 台阶状登山入口



图23 北京谐趣园寻诗径



图24 苏州怡园假山蹬道  
(刘敦桢《刘敦桢全集》第8卷,第111页)

妙。亭内有石桌凳，可休息坐卧、凭栏眺望。穿过卧云亭可至山谷尽端。此处一桥横卧，过桥后即是三号山体东部顶坡。

## 2.4 三号山体

### 2.4.1 形制结构

三号山体位于园林南侧。东、南背靠园墙，西以蹬道与四号山体分界，北面一线最为绵长复杂：东北部以飞梁、溪床为界，与二号山体对峙；西北部面向主堂，隔溪流、道路与堂前坪地相接。山体占地面积332.5平方米，东西35.7米，南北13.7米，最高7.8米（图25，图26）。

三号山体是整座假山的核心，地位重要，结构复杂。具体可分四区（图25）：A区以土山为主体，局部点缀石块。据高程可分为顶坡和麓坡，均在外侧垒砌石材以防止水土流失。土坡处覆以植被，枝叶扶疏。不仅屏蔽了背后园墙——视之只见草木畅茂，满目青青，且与东侧石桥一起，掩映下方溪水源头，令“疏水若为无尽”<sup>[22]71</sup>。三号山体结构的复杂精妙尽现于山洞所在的B、D两区。此二区以石材架构，内中空，外丰盈，下临溪涧，上戴峰峦，中间穿插以曲折路径，体现了叠山家高超的山形组合和石材堆叠技法。目前西洞保存较好，东洞坍塌，结构离散，乱石遍地（图27）。C区为假山主峰所在，强调南北向层次组

合。从下方贴近水面的麓坡，到中间石台，再到上方岩壁、顶峰，形成了递退拔高的组合关系。左右山体较矮，有力地衬托了顶部主峰，大有“众山拱伏，主山始尊；层峰盘互，祖峰乃厚”<sup>[18]</sup>之势。

### 2.4.2 叠石手法

土石搭配上，东部以土为主，其余用石较多。山洞区域几乎纯石垒砌，主峰区域虽以土戴石，但石材比重较大，仅麓坡和顶坡处露有表土。石材选用上，与一号山体类似，总体以青石横纹层累，局部点缀湖石以增山色。

#### 1. 岩壁

与总体形制一致，三号山体岩壁亦可划为四区。A区岩壁规模较小，材质较差，与植被结合，有固坡挡土之用。B区山洞今虽坍塌，结合历史照片可知此处石材较好，堆叠手法细腻。石块大小不一，进出错落有致，呈台地状递退抬升，与上下麓坡峰峦高低互衬、浑然一体（图4）。C区岩壁以石台为界，分为三段：下段即石台外壁，以大块规整山石垒砌，呈圆筒状外壁；中段即石台上方南侧，内凹状围拢，增强了石台顶面空间的围合感（图28）；上段岩壁缓坡状抬升，直到山巅。

D区岩壁体量最大，现状最好。东起山谷入口，以盘山蹬道压顶，向西向上延展，至西山洞入口处结束。岩壁

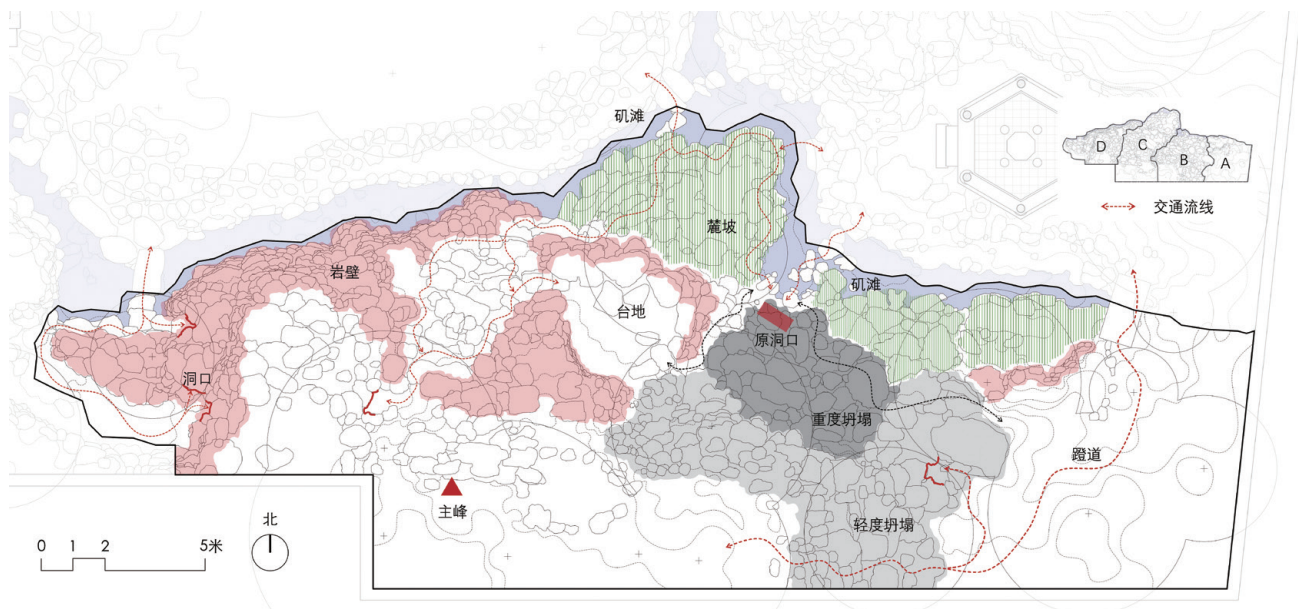


图 25 三号山体平面详图和分区示意图

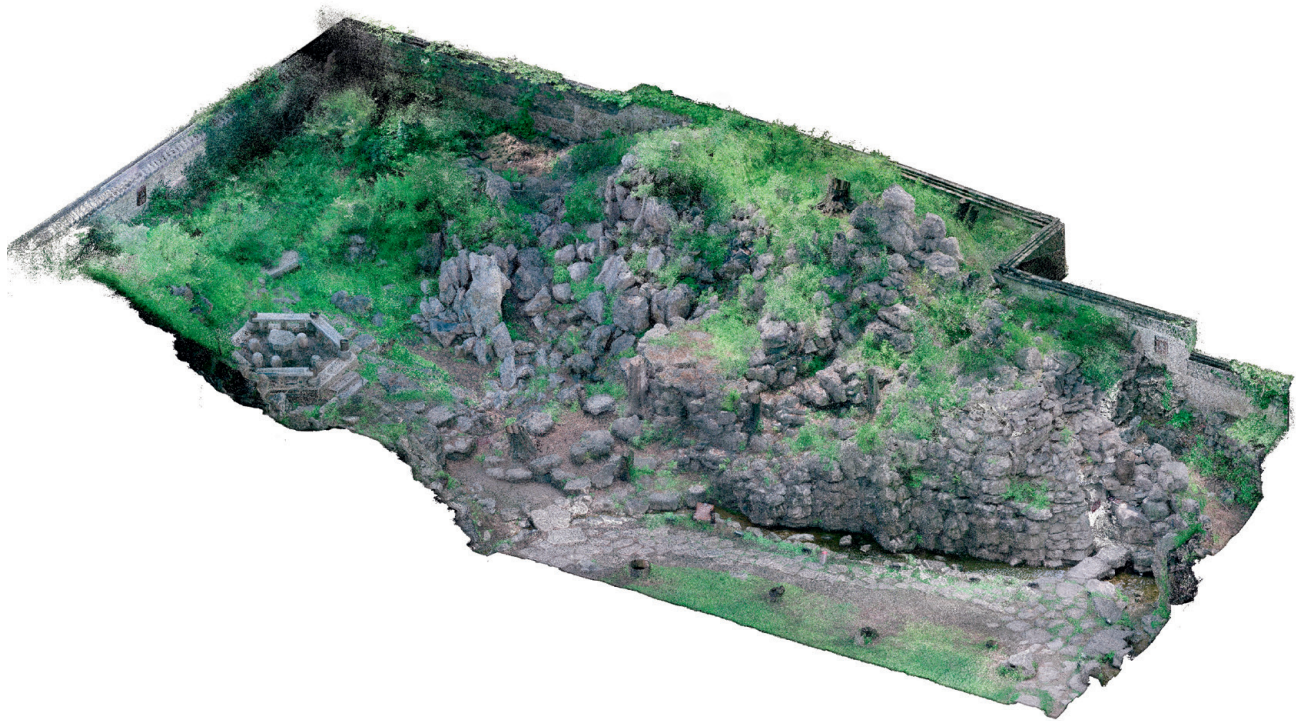


图 26 三号山体点云轴测图

形态饱满、体势高峻，为全山最突出的一处（图 29）。叠山家巧妙构造，将数米之山造出万丈之势，具体体现为：一、山腰处岩壁外拱，同时道路内收，拉近行人与岩壁距离，因近生高；二、溪水随山脚内收，同时缩减溪面宽度，与上方岩壁大小互衬，凸显山之高峻、溪之幽深。石材肌理方面，岩壁不同高度用石不一。顶部石块较小，稍嫌琐碎；底部石形规整，略显朴拙；唯中部靠近人视点处，石材形态多样、色泽莹润、肌理丰富，鲜明地体现了因材施用的运石原则。最西端山体与四号山体犬牙交错，勾画出一小型山谷，岩壁则呈“影壁”式布置，有效地屏障了后部景象，为行人营造出开合有致的空间体验（图 30）。

## 2. 山顶

三号山体山顶可分为峦顶、坡顶、平顶和峰顶四式。东西山洞顶部即为峦顶。因构造需求，山洞由石板覆顶，结构如同房屋。为营造真山外观，石板外部又覆以表土和石块，植以浅根系植物，形成了体态平稳、气度端庄的顶部形态。此外，据历史照片，东山洞顶部一巨石耸起（图 4 女子头后），与不远处主峰呼应，构成此处视觉焦点。此石目前似尚存于塌陷区域上方（图 31）。

坡顶集中在 C 区。此区总体土山戴石，中下部用石较多，局部露土以避让植物。顶部露土较多，主峰以南皆是土坡。“叠石在前，堆土在后”是叠山经典手法，前方叠石



图 29 三号山体 D 区中段岩壁  
(郭宗平 摄)



图 27 三号山体 B 区，坍塌的东山洞

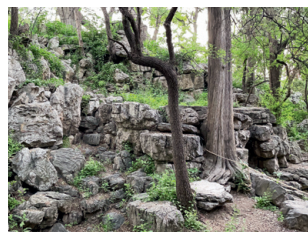


图 28 三号山体 C 区，画面中间为石台

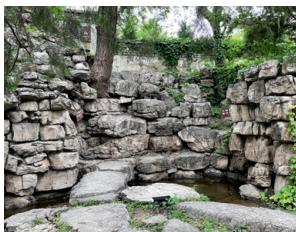


图 30 三号山体 D 区“影壁”  
(郭宗平 摄)

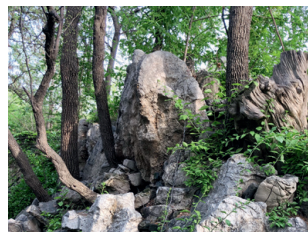
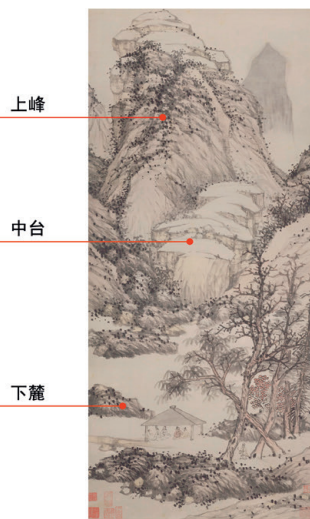


图 31 三号山体主峰东侧巨石



图 32 三号山体山谷左右全景及山体结构分析  
(右为沈周《魏园雅集图》(局部), 辽宁省博物馆 藏)



营造真山景象，后方堆土以便林木种植。偶园此处鲜明地体现了这一手法。虽然数株古木枯死被伐，植物密度较前降低，但仍形成了乔木蓊郁、亏蔽天日的山林气象。

平顶特指 C 区中部石台顶面。石台是假山经典要素，为了更有效地再现自然山体，叠山家借之在山顶、山壁和山脚中增加一个层次，在有限空间内表现出更丰富的山体形态。偶园假山中，石台上承主峰，下接麓坡，形成了层见叠出、前后呼应的组合关系。平顶还为行人驻足提供了空间，由此，近与卧云亭两相对景，远可眺望山谷深处、览视半园风光。这一“上峰、中台、下麓”程式亦常见于山水画，如明代沈周《魏园雅集图》，堪称与偶园假山同构的绘画表现（图 32）。

峰顶即指山巅主峰。叠山家在此安置数石，攒三聚五，形成了“山”字形石组（图 7f，图 26）。山巅垒砌巨石是古代园林叠山常见手法，借此形成主峰，有画龙点睛、统

率全局之用。然他园中，主峰多位于假山旁侧，如刘敦楨曾总结苏州地区叠山理法：“不论何种方式，主峰位置宜稍偏，山形较长者尤须如此。”<sup>[24]17</sup> 诚然，主峰居中易有呆板生硬之感，但偶园中，叠山家权衡整体，以主峰、置石、主堂南北陈列，形成了统率全局的轴线（图 6）。此格局下，主峰居中非但无负面作用，反令假山更好地融入整体，亦使全园多了一份端庄气概。计成《园冶》称：“主石虽忌于居中，宜中者也可。”<sup>[22]206</sup> 偶园假山堪称计成所言“宜中者”。这在现存古代园林叠山中非常罕见，具有极高代表性和历史价值。

除位置布局的经典性，偶园主峰还鲜明地体现出张氏叠山的风格。吴伟业曾描写张南垣叠山：“忽于其颠，将数石盘互得势，则全体飞动，苍然不群。”<sup>[25]</sup> 可知在山巅堆叠数石是张氏惯用技法。冯溥北京万柳堂中假山，据载为南垣之子张然所筑。冯溥诗集卷五有连续三诗记之，分别

① 《张南垣传》，参见吴伟业《吴梅村全集》卷 52。

题称《万柳堂前新筑一土山，下开池数亩，曲径逶迤，小桥横带，致足乐也！因题二律纪之》《山巅安放小石数块，历落可观，并纪以诗》《题张陶庵画亦园山水图》，可知其收顶之法与吴伟业所载吻合。此外，冯溥门生潘耒《万柳堂》云：“筑土皇陂北，穿池太液东。三峰晴落掌，九折迥排空。”<sup>[10]</sup> 披露了山上石峰的形态特征：三峰并置，犹如手掌般晴空而落——与偶园主峰形态几乎完全一致。这一“三峰并置”的形式还与日本园林中“蓬莱石组”“三尊石组”相像（图 33），有蓬莱三山的仙界意境。冯溥亦有诗云“迢岭烟岚回日月，飞虹步履近蓬莱”<sup>[26]</sup>，表达了相似的造园思想。

### 3. 麓坡

麓坡集中在 A、B、C 三区，依具体形态可分为土坡错石、成组列石和散点置石。土坡错石即指 C 区北部（图 32）。此处麓坡南以数块巨石顺承石台；北临溪床，以扁平石块作为护坡；顶部戴石，模仿山脚水际石骨披露的自然景象。总体形态呈外凸状，如真山一角伸入园中。同时也与二号山体南坡组合，营造出两山并峙、犬牙交错的山谷景象。此外，坡上有古柏数株，老根虬曲、枝节交错，形成丰富的山脚形态。山脚点缀巨树亦是叠山惯用手法，如南京瞻园土山，同样以低矮山坡和高大乔木互衬，形成极强的山麓意味（图 34）。

成组列石见于 B 区，是一处取纵势拼合的湖石石组（图 35）。选石体态修长，挺拔直立，整体如戈戟森列，险势自生。此手法与一号山体麓坡处的湖石石组基本一致，但意匠不同。后者旨在再现自然麓坡水流冲刷肌理，此处则是表现傲然屹立的石峰景象。对此，冯溥门生法若真赞称：“明月孤峰分石丈，锦衣老树拜将军。”<sup>[9]</sup> 另外，立面关系上，三号山体整体呈横状走势，此石组正中求变，打破横向肌理，丰富了山体景象，也与卧云亭互为对景，为亭中人提供了景观焦点。

散点置石分布于东部山脚全线，如山谷入口、东山洞口和山谷尽端土坡处。除有挡土固坡之用，这些置石还充当土石间过渡媒介，消弭了人工痕迹，所谓“是以散漫理之，可得佳境也”<sup>[22]</sup><sup>[209]</sup>。



图 33 三宝院“三尊石组”  
（大桥治三《日本庭园 造型与源流》上，第 73 页）



图 34 南京瞻园土山麓坡  
（杨鸿勋《江南园林论》，第 49 页）



图 35 山谷内部景象

### 2.4.3 山洞理法

山洞共两组，近对称状布置在主峰两侧。东山洞呈洞室状，内有桌凳，供静坐休憩。西山洞呈洞隧状，供穿行游览。现东洞主体塌陷，结合现状遗存和史料文献可大致窥其原貌，西洞保存完好。

#### 1. 西山洞

西山洞位于主峰西北，为 C 区主体，东西 10 米、南北 7 米，由上下两段洞隧组成（图 36）。下部洞隧全长约 5 米，由两处洞口（洞口 a、b）和一条“C”形隧道组成，上下连接山腰与山脚。按游线展开，踱小石桥后东折即为洞口（洞口 a，图 37a），入洞后路面始平，前行约 2 米后南折，地面坡状抬高，约 2 米后有三级石阶，由此攀登出洞（洞口 b，图 37c，图 37e）。采光方面，此隧道较短，光线可经洞口充分射入，洞内相对敞亮（图 37b）。

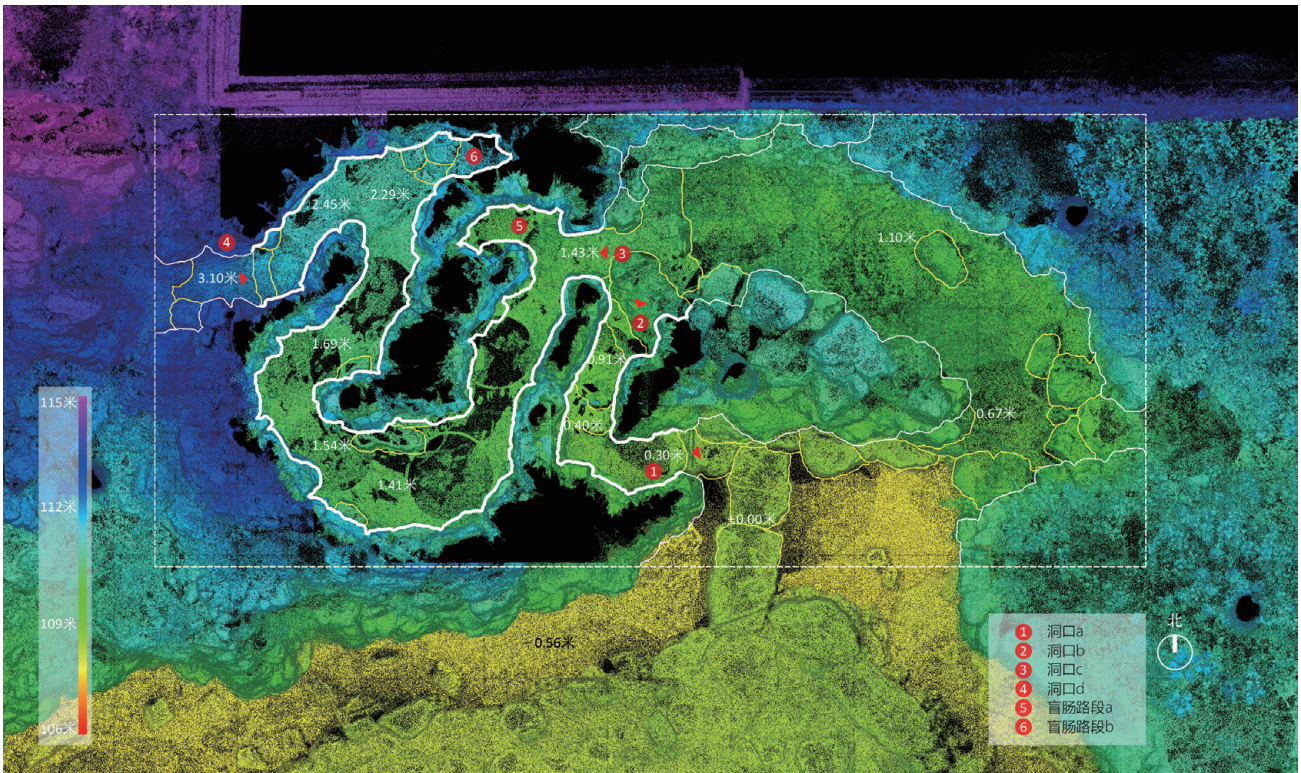
上部洞隧全长约 17 米，由两处洞口（洞口 c、d）、一条“S”形隧道和两处盲肠道组成，上下连接山顶和山腰。与下部相比，上部洞隧规模较大，结构复杂。按游线展开，经下部洞隧或山谷蹬道可抵达入口（洞口 c，图 37c）。入洞后为一分岔路口（图 37d）：向南为盲肠道，长约 1.5 米，内部光线昏暗，颇显神秘（图 37j）；向北为“S”形主道。地面始平，前行约 3.5 米后豁然开阔（图 37i），此处即三号山体 D 区中段岩壁内部（图 29），壁面轻薄多窍、向外微拱，营造出“空腹大洞”的气势。

向东南继续行进，隧道渐窄，地面升高，迂回曲折，直到出口（洞口 d，图 37g，图 37h）。这段洞隧尚有两细部值得一提。一是西南侧盲肠道，长约 1.5 米，与入口处盲肠道结构互补，洞孔相通（图 37k）。不同处在于前者靠近洞口，后者深入山腹，相向窥视，前者孔内唯见黢黑神秘，后者则光亮隐约，为穿行者营造了多样的视觉和心理体验（图 37l，图 37m）。二是顶部出口设计精妙：一来呈半露天式朝上开口，并与下部斜坡结合，给人以逼真的攀登体验（图 37g）；二来开口正对山巅，出洞抬头即是顶峰，大有“会当凌绝顶”的无限快意（图 38）。

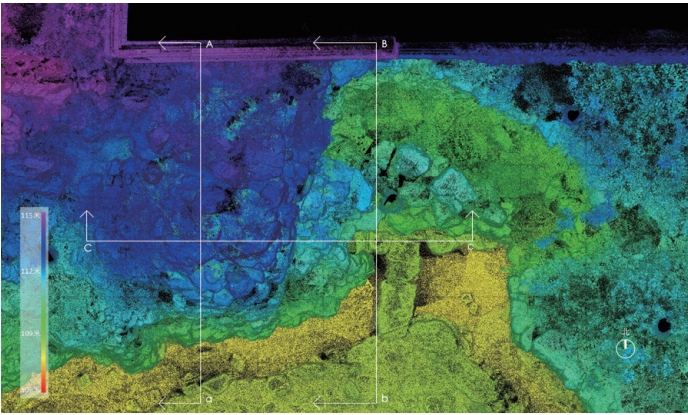
综合而言，西洞采取爬山洞形式，与外部路径相互銜

① 《万柳堂》，参见潘耒《遂初堂诗集》“梦游草”卷上。

② 《题张陶庵画亦园山水图》，参见冯溥《佳山堂诗集》卷 6。



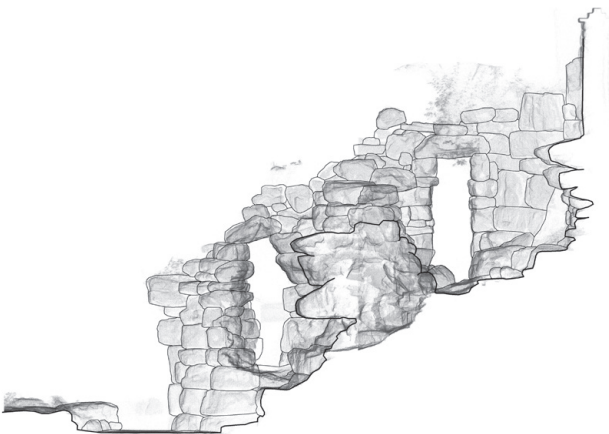
a) 内部结构、流线示意图



b) 高程顶视图



c) 剖面图 A-a



d) 剖面图 B-b



e) 剖面图 C-c

图 36 西山洞点云测绘详图

接，构成了结构完整、空间多样的立体交通系统。冯时基描述其穿行经历：“度桥入石洞，东行西南折，渐上至山腰，为山之西麓。东陟登峰顶，为山之主峰，近树远山，一览在目。”很好地道出了此洞经营要旨，即给人以回环曲折、渐行渐高，直至高顶览胜的动态体验。

## 2. 东山洞

东山洞位于三号山体B区，现状保存较差。北侧是山洞中空所在，结构塌陷，石块散落遍地。南侧以土山为基础，结构尚存，但顶部蹬道崩坏（图39）。洞口现被土堆草丛堵塞，无法通行（图40）。据《偶园记略》《佳山堂前石洞冯文毅遗址》和20世纪30年代的历史照片（图4）可了解其概况。要之，东洞以石室、山房样式构造，空间集约、规模较大。山洞入口位于主峰东北，石台西侧。洞口前数块巨石作为掩映，北隔溪涧与卧云亭相对。从卧云亭望之，洞穴隐约，意境深远。

《园冶》谈及山洞称：“洞穴潜藏，穿岩径水；风峦飘渺，漏月招云。”<sup>[22]212</sup>如果说东洞入口营造了上联的意味，那么洞内景致堪称下联之注脚。洞内由隧道石室两部分组

成。进洞后先经一段低矮昏暗的隧道，需伛偻打壁前行。另外，两侧洞壁并非如西山洞以规整石块叠砌，而是采用狰狞怪石（窬厂诗云“犛石五角觥”<sup>[15]</sup>）——现坍塌处仍可见这些怪石散落遍地（图27）。穿越隧道后抵达石室，面积在方丈之间，侧壁或顶部有孔窍采光。访谈当地耆老，知室内原有石桌凳，可供休憩。山内构石室、布桌凳为园林叠山常见做法，苏州环秀山庄和扬州小盘谷皆为实证，借此可补充对原偶园石室的想象（图41）。出石室后南转为山洞出口区域，洞口以天窗形式设于顶部，仰视如白壁高悬。沿洞壁处的石阶上行即可出洞。

在总体布局和具体结构方面，此二洞也体现了高超的造园意匠和鲜明的时代风格。布局方面，偶园总体布局简洁，尤其假山所处园林南部，仅有一条环园主道，游线单一。在此规制下，叠山家只能在假山内部寻求路线和空间的多样性——两处山洞正是应此而生。在有限山体内部，叠山家于主峰左右布置形态迥异的两处山洞。与洞外场所一同，组成了复杂立体的交通系统，营造了旷奥兼并的山体空间。结构方面，结合现状遗存和历史照片，可知山洞主



图 37 西山洞细部实景  
(b、d、e、f、h、i 黄子舰 摄)



图 38 从西山洞出口看主峰



图 39 东山洞南侧蹬道  
(郭宗平 摄)



图 40 东山洞顶部洞口



图 41 苏州环秀山庄石室  
(杨鸿勋《江南园林论》，第 61 页)

体结合“梁柱式”“叠涩式”两种式样叠砌(图36c~36e)。《园冶》总结山洞理法:“起脚如造屋,立几柱著实,掇玲珑如窗门透亮,及理上,见前理岩法,合凑收顶,加条石替之,斯千古不朽也。”<sup>[22]218</sup> 审偶园山洞,与该描述若合符节,鲜明地体现了明末清初理洞特征,是历代园林山洞风格 and 做法演变的重要典型。

#### 2.4.4 游线布置

三号山体路径复杂,洞内外穿插联络,形成多层次立体交通系统。洞内流线前已备述,现分析描述洞外蹬道。蹬道入口共有四个,沿山体北界面分布,依次是最东侧的飞梁、山谷中段的汀步、山谷入口处石桥和西山洞入口处石桥(图25)。下以各入口为据,对此区游线逐一厘析。

由东侧飞梁进入,首先到达A区顶部坡地,此处土壤丰足,植被繁茂,人行其上,半没草中。西南行数步,抵达东山洞出口,原构尚存时可由此下达石室(图40)。复前行,有蹬道贴墙而设(图39),循道而上,可登临山顶。

山谷中段汀步连接卧云亭脚下台地和原东山洞入口。据旧照片和现状遗存推知,原入口东西两侧的岩壁亦可登涉,借之可分别抵达A区顶坡和C区石台,进而可行至其他区域。

C区北侧石桥是山谷主要入口,经此可向南北分别进入二、三号山体,或沿旱溪行至山谷尽头。就三号山体而言,过桥后,向南经过麓坡可至石台。随后有两条路径可选:向东登上石台,进而下行至东山洞区域;向西沿岩壁顶部攀登,途经西山洞出口(洞口d,见图36a),继续上行可登临主峰。

西侧游线亦由石桥开启,过桥东转进入山洞(洞口a,见图36a),进而经下部洞隧行至山腰。西转为一段极狭的路面,下临池溪,险势自生,须小心贴壁前行(图30)。通过后上一步石磴,即抵达三、四号山体间的小型山谷,

进而可分别通向两侧山体顶部。

综合而言,三号山体路径上下贯通、内外交错,在总面积有限的山体内营造出极丰富的游览体验。同时,几乎所有路径终点均指向山巅主峰。据旧照片可知,至少到20世纪30年代,园外还几无高层建筑。可想而知,登临峰顶,内可遍收全园胜景,外可放眼城市内外,“近树远山,一览在目”<sup>[13]</sup>。

## 2.5 四号山体

### 2.5.1 形制结构

四号山体位于园西南,背倚园墙,面临水池,由西至东依次布有蹬道、岩壁、瀑布、沟谷诸景。总占地面积176.5平方米,南北17.5米,东西16.7米,高3.5米。此山体造型浑厚,结构简单,依具体景象可由东至西分为三段:东段为岩壁和蹬道,与三号山体围合出一处小型山谷;中段以岩壁为主,中间设有叠水瀑布;西段由岩壁、蹬道和麓坡组成,营造余脉延绵之意。位置格局上,四号山体呈单面对景式布局,以瀑布为景观核心,隔水池与近樵亭相对,强调近樵亭内的“坐观”和“静赏”(图42,图43)。

### 2.5.2 叠石手法

土石搭配上,以土为主,外裹以石衣,一则卫护内部土壤,二则在观赏面塑造岩壁、蹬道、瀑布等山石景象。山顶覆以草灌,穿插以高大乔木,形成了葱郁森峙的山林气象。石材选用上,较于他处,此区石块形态规则,表面纹理较少,色泽偏黄,外貌独特(图44~图46)。

#### 1. 岩壁

此区岩壁以挡土墙形式垂直叠砌,整体上横向绵延、气脉通顺,与两侧的山体、园墙衔接良好。依细部特点可由东至西分为三部分。

东部由山谷入口处开始,平面呈“C”形向东绵延抬升,

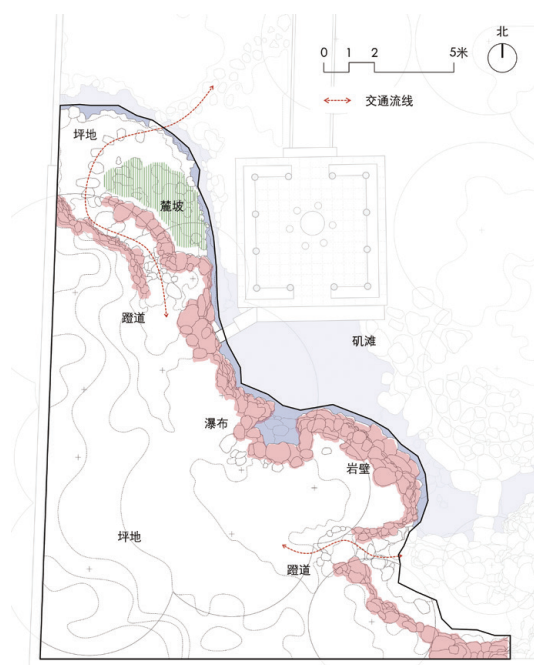


图42 四号山体平面详图

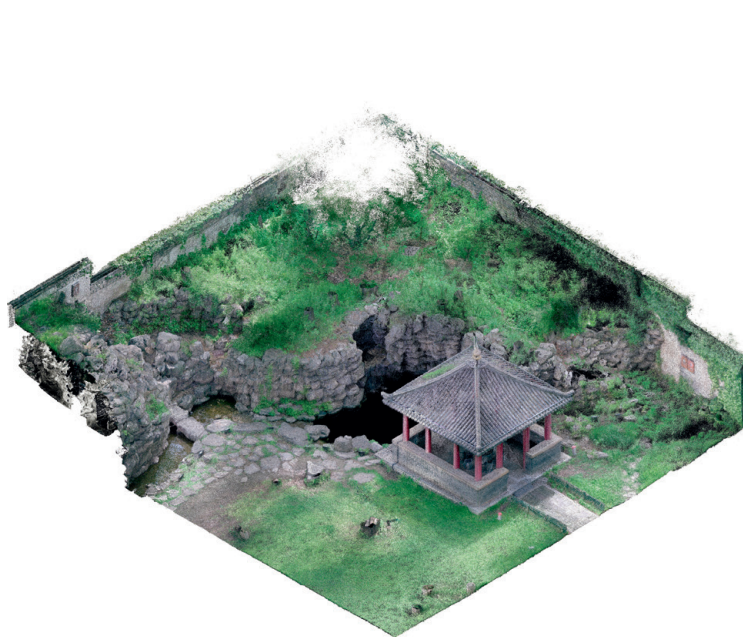


图43 四号山体点云轴测图

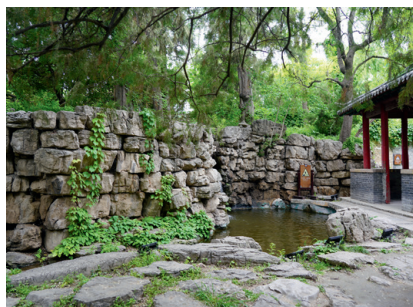


图 44 四号山体东、中部岩壁  
(郭宗平 摄)



图 45 四号山体瀑布  
(黄子舰 摄)



图 46 四号山体西部岩壁、麓坡

直至三号山体。这部分岩壁选石较好、堆叠细腻，石块大小不一、前后互出，附以葛藤绿萝，营造出野趣盎然的山谷景象。

中部与近樵亭相对，以瀑布为核心左右铺展（图 44，图 45）。岩壁形态规整，顶部平稳，形如一堵粗石矮墙。同时，石块形态规则，大小相近，颜色枯黄，较其他区域的青石略显粗劣。推其营造意图，大致有三：首先是结构需要。四号山体内部以土为主，且种植多株高大乔木，对岩壁稳固性要求较高。此类石材形态规则，质地坚硬，有利于塑造坚固的山体，承载内部植物根系的扩张。其次是选材受限。即使有上述结构需求，在石材充足的情况下，叠山家依旧会倾向品相更好的石块——如一号山体北侧用石（图 10）。故推知此处大面积使用这一石材，主要应因材料之限制。最后是造景考虑。四号山体总体以水景取胜，此石材外貌朴素，一定程度上更反衬活泼灵动的跌水景观。要而言之，此处石材质量略次，但因才施用，符合山体结构需求，亦营造出以水景为重点的视觉效果，体现了计成所云运石原则：“取巧不但玲珑，只宜单点；求坚还从古拙，堪用层堆。”<sup>[23]223</sup>

西部岩壁即从池塘水口到西园墙一线（图 46），与蹬道结合营造。蹬道东侧岩壁随路面抬升，最高处以巨石收顶。蹬道西侧与一号山体北侧一致，以垂直地面形式衔接墙壁，有截溪断谷、余脉穿墙之势。

## 2. 山顶

四号山体以土坡收顶，简洁平缓，靠近园墙处略微抬升。叠山家匠心体现在植物之经营，草丛、灌木、藤本、乔木上下联络，高低互衬，组成了浓密繁茂的群落。由外视之，满目青青，如入深林，背后园墙几被完全遮蔽。山顶植有近十株古柏，最为高妙，挺拔的枝干与下方岩壁互相承接，营造出穆梢耸峙、高若千寻之势（图 45）。

## 3. 麓坡

四号山体底部由三种形式组成，正对近樵亭一线采取临池壁山形式，岩壁垂直接地。西侧山脚为麓坡形式，上方与蹬道、岩壁相接，下方点缀零星石块。坡上植被浓密，掩映之下，山石、土坡半露半隐，过渡自然。近樵亭东侧水岸沿线布置矾石，缝隙中蓄以泥土，形成了饶有趣味的矾滩景象。（图 44~图 46）

### 2.5.3 游线布置

四号山体仅在东北、西南有两段蹬道，组成了一条开

放式游线，总体呈“静观为主，动游为辅”的特征。从东侧登山，首先需要经一处小型山谷，西转进入四号山体。岩壁层级状后退，借此可循阶而上登至山顶。顶部覆土为主，植被浓密，须涉草前行。西行数步至瀑布处，俯身可览看池潭，略有“如临深渊”之意。北折，十余步后即到达西侧蹬道。由蹬道下山，再经过一段汀步便进入假山外部园路。

## 3 结语

康熙二十九年（1690），冯溥门生潘耒来访并作《佳山堂》诗四首，以“斫就夸娥手，飞来琼岛踪”一联对园中假山推崇备至。“夸娥”即夸娥氏，为《列子》愚公故事中移山的天神。潘耒借其寓意此山为大匠手笔，宛自天开，堪比神灵斫就。“琼岛”是传说中的仙岛，又指北海太液池中的琼华岛。是赞偶园假山有仙界意境，同时手法高妙，堪比皇家御苑。与潘耒之论遥相呼应，300年后，偶园假山进入现代学术视野，研究者们基于严谨的勘探考察和分析对比，亦对之盛赞不绝。如陈从周认为其“为今日鲁中国林最古之叠石”，“模鲁山之特征，运当地之材，其突兀苍古之笔，视南中清逸秀润之态，有所异也”<sup>[1]57</sup>。王建波、阮仪三称其“创造出具有北方山水意象的独特园林空间”，“是我国园林假山中不可多得的珍品”<sup>[2]</sup>。贾珺、黄晓赞其“极为精彩”“堪称清代叠山的上乘之作”，“置于江南园林中亦毫不逊色”<sup>[3]</sup>。本文通过精细测绘和深度剖析，进一步总结了偶园假山的形制特点和营造意匠。综合提炼其突出价值，有以下四点。

### 1. 年代高古且真实性、完整性较高

园林保存之难自古已成共识。明人陈继儒《园史序》称园有三易，其中之一即“久易荒”<sup>[27]209</sup>。明代如此，今天亦然。与历史上曾存在的园林相比，现存者十未有一。且现存古园，或为清中末期兴造，或重修改建频仍，景象风貌变化较大。在此语境下，偶园假山价值愈显突出。此山奠基于明末、完善于清初，历史悠远，具有较高年代价值。同时，其未经大幅拆修改建，较好地反映了清初全盛时期景貌，真实性和完整性较高。此外，偶园假山在一定程度上延续了明代衡王府奇松园假山的地理和植物基础，是明代王府园林的鲜存例证。

### 2. 叠山手法高超、艺术价值突出

偶园假山高妙，体现了鲜明的文臣风韵和巨匠手法，

艺术价值突出。冯溥位极人臣，为清初政坛、文坛领袖。其诗文质适中、温柔敦厚，是当时馆阁诗人的代表。“文章是案头之山水，山水是地上之文章”<sup>[28]</sup><sup>[47]</sup>，园主审美取向势必影响其园林的营造。偶园假山格局端庄、意境舒朗，宛如冯氏诗文的山水再现，是一代名相园林观念的重要载体。同时，冯溥与巨匠张南垣、张然交游密切。曹汛先生曾考证张氏父子叠山特征，大致为：一、叠山前经营粉本，甚至常常画出图稿；二、土石相间、土山戴石，注重自然真趣；三、不求面面俱到，重在截取大山一角，创造出园在山中的山林氛围；四、山巅安置石块，令“全体飞动，苍然不群”<sup>[29]</sup>。通过本文，可知偶园假山在总体布局、材质运用、细部做法等诸多层面与上述手法若合符节，堪称张氏叠山的宝贵范本。

### 3. 时代风格和地域色彩鲜明

明末清初是中国古代园林发展的高峰期。历史造园活动积累了大量工程技术经验，张南垣、计成等造园名家辈出，园林叠山艺术高度发达。论及偶园假山，其风格意匠明显体现出张南垣、计成所标榜的“大山之麓，截溪断谷”<sup>[30]</sup>“虽由人作，宛自天开”<sup>[22]</sup><sup>[51]</sup>。且其叠石理洞等工程技法与《园冶》所述相符，对研究该时段假山风格和技术意义非凡。在地域维度上，偶园假山更是北方私家园林中一处典型，其选石用材与植物搭配鲜明反映了鲁地特征，“突兀苍古”，“视南中清逸秀润之态，有所异也”<sup>[11]</sup><sup>[57]</sup>，是时代风格与地域色彩的精彩结合。

### 4. 江南叠山造园理法在北方传播的重要见证

冯溥曾辅助康熙帝主持博学鸿词科，为延揽江南士子，

他按江南趣味对万柳堂加以改建。张然即借此机缘来到北京。出色地完成了万柳堂的改建后，张然方一举成名，在北京开始了其造园事业，随后设计了怡园、西苑、畅春园等多座京师名园。后人承其事业，即北京著名叠山世家“山子张”。就这一层面而言，冯溥与张然的交游可谓推动了江南叠山造园理法在北京的传播应用，深远意义不言而喻。万柳堂今已不存，同为冯溥之园的偶园，尤其是园内主景假山，成为反映这段文化传播与交流的重要例证，在叠山造园史上具有非凡意义。

综上所述，青州偶园假山是我国古代园林假山的一处重要实例，历史深厚，水准高超，内涵丰富，且见证了南北方叠山造园理法的交流，具有重要文化遗产价值。可视作为探讨明末清初园林假山景象、张氏家族叠山手法、古代园林假山形制演变、南北方造园技法交流、山东地域假山研究等问题的重要准绳。

(偶园调查蒙青州市自然资源和规划局赵春艳女士、偶园管理处主任刘同营先生支持帮助，与以便利；中国城市建设研究院工程师李加忠及其团队诸专家在测绘中予以指导，鼎力协作。清华大学美术学院郭宗平博士、黄子舰博士同行考察，协助摄影。青州市博物馆王丽媛女士、青州丁氏百壶斋后人热情相助，惠借藏品。归来研究，蒙清华大学建筑学院朱育帆教授、党安荣教授，北京大学考古文博学院张剑葳副教授予以指点，《建筑史学刊》评审专家惠赠意见、编辑编校完善，始得此结果。而本研究展开之可能，有赖安友丰教授倡导启发、鼎力支持，实所至感。)

## 参考文献

- [1] 陈从周. 春苔集[M]. 广州: 花城出版社, 1985.
- [2] 王建波, 阮仪三. 青州偶园小考及园林艺术初探[J]. 建筑师, 2009(6): 83-90.
- [3] 贾琚, 黄晓. 清代青州偶园研究[M]//王贵祥, 贺从容, 李菁. 中国建筑史论汇刊: 第15辑. 北京: 中国建筑工业出版社, 2017: 305-320.
- [4] 黄康, 贾琚. 衡王奇松与相国佳山——山东青州偶园早期历史考述[J]. 故宫博物院院刊, 2022(11): 30-45, 143.
- [5] 黄康. 园名流变与遗产建构——青州偶园历史演变研究[J]. 建筑遗产, 2023(2): 25-33.
- [6] 李焕章. 织斋文集[M]//《清代诗文集汇编》编纂委员会. 清代诗文集汇编 45. 上海: 上海古籍出版社, 2010: 617-704.
- [7] 李明忠. 潍坊诗词[M]. 济南: 齐鲁书社, 1992.
- [8] 王嗣槐. 桂山堂诗选[M]//《清代诗文集汇编》编纂委员会. 清代诗文集汇编 73. 上海: 上海古籍出版社, 2010: 515-609.
- [9] 法若真. 黄山诗留[M]//《清代诗文集汇编》编纂委员会. 清代诗文集汇编 44. 上海: 上海古籍出版社, 2010: 1-491.
- [10] 潘耒. 遂初堂诗集[M]//《清代诗文集汇编》编纂委员会. 清代诗文集汇编 170. 上海: 上海古籍出版社, 2010: 1-206.
- [11] 戴名世. 潜虚先生文集[M]//《清代诗文集汇编》编纂委员会. 清代诗文集汇编 185. 上海: 上海古籍出版社, 2010: 1-241.
- [12] 黄与坚. 愿学斋文集[M]//《清代诗文集汇编》编纂委员会. 清代诗文集汇编 74. 上海: 上海古籍出版社, 2010: 1-401.
- [13] 冯时基. 偶园记略[M]//张承熹, 法伟堂. 山东府县志辑: 第33册 光绪益都县图志. 南京: 凤凰出版社, 2013: 105.
- [14] 赵宝靖. 《石桐先生诗钞》《叔白先生诗钞》校注[D]. 南宁: 广西大学, 2013.
- [15] 鞠厂. 佳山堂前石洞冯文毅遗址[J]. 雅言(北京), 1941(8/9): 2.
- [16] 冯溥. 佳山堂诗二集[M]//《清代诗文集汇编》编纂委员会. 清代诗文集汇编 29. 上海: 上海古籍出版社, 2010: 659-755.
- [17] 郭熙, 郭思. 林泉高致[M]//俞剑华. 中国古代画论类编 上. 北京: 人民美术出版社, 2004: 631-651.
- [18] 笮重光. 画荃[M]//俞剑华. 中国古代画论类编 下. 北京: 人民美术出版社, 2004: 806-819.
- [19] 毛培琳, 朱志红. 中国园林假山[M]. 北京: 中国建筑工业出版社, 2004.
- [20] 童鸞. 江南园林志[M]. 北京: 中国建筑工业出版社, 2014.
- [21] 柳宗元. 柳河东集 下册[M]. 上海: 上海人民出版社, 1974.
- [22] 计成. 园冶注释[M]. 陈植, 注释. 北京: 中国建筑工业出版社, 1988.
- [23] 欧阳修. 欧阳修全集[M]. 北京: 中华书局, 2001.
- [24] 刘敦桢. 刘敦桢全集: 第8卷[M]. 北京: 中国建筑工业出版社, 2007.
- [25] 吴伟业. 吴梅村全集[M]. 上海: 上海古籍出版社, 1990.
- [26] 冯溥. 佳山堂诗集[M]//《清代诗文集汇编》编纂委员会. 清代诗文集汇编 29. 上海: 上海古籍出版社, 2010: 507-658.
- [27] 刘大杰. 明人小品集[M]. 北京: 北新书局, 1934.
- [28] 张潮. 幽梦影[M]. 合肥: 黄山书社, 1991.
- [29] 曹汛. 清代造园叠山艺术家张然和北京的“山子张”[M]//中国建筑学会, 建筑历史学术委员会. 建筑历史与理论: 第2辑. 南京: 江苏人民出版社, 1982: 116-125.
- [30] 黄宗羲. 南雷文定[M]//《清代诗文集汇编》编纂委员会. 清代诗文集汇编 33. 上海: 上海古籍出版社, 2010: 1-342.
- [31] 朱家溍. 漫谈叠石[J]. 文物参考资料, 1957(6): 28-31.
- [32] 大桥治三. 日本庭园 造型与源流 上[M]. 王铁桥, 张文静, 译. 郑州: 河南科学技术出版社, 2000.
- [33] 杨鸿勋. 江南园林论[M]. 北京: 中国建筑工业出版社, 2011.

① 《张南垣传》，参见黄宗羲《南雷文定前集》卷10。